

# BULLETIN AGROMÉTÉOROLOGIQUE DÉCADAIRE

**Décade du 21 au 31 août 2025**

## Situation météorologique

### Situation pluviométrique

Cette décade, bien que pluvieuse, a été moins intense que la précédente.

Au Nord (régions de Saint Louis, Matam, Louga) du pays, 3 jours de pluie ont été notés avec des quantités plus ou moins importantes dont 120.2mm reçues le 27 août à la station de Louga. Le cumul décadaire varie entre 8.5mm à Richard Toll et 149.8mm à Louga.

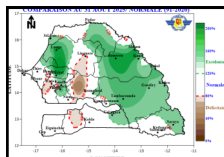
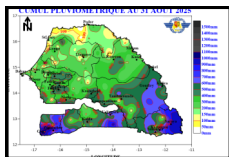
A l'Ouest (régions de Dakar et Thiès), les quantités reçues ont varié entre 43.0mm à Méouane et 150.2mm à Mbour. Le 21 août, des pluies records ont été notées à Thicky (172.6 mm) et Nguékhokh (128.0 mm).

Au Centre (régions de Diourbel, Fatick, Kaolack, Kaffrine), la pause pluviométrique a duré 2 jours (les 25 et 26) sauf dans la région de Kaffrine où elle a duré 4 jours. Presque tous les postes suivis ont enregistré un cumul décadaire de plus de 100mm. Par conséquent, les pluies bien réparties dans le temps et dans l'espace sont bénéfiques à la croissance et le développement des cultures.

A l'Est, des quantités de pluies faibles à modérées ont été notés surtout dans les localités de Kédougou et Tambacounda où le cumul décadaire a rarement dépassé 100 mm. Mais ces pluies ont été très utiles pour la poursuite de la saison des pluies.

Au Sud, les pluies sont tombées de manière interrompue à l'exception des journées du 25 et 26 août. Des pluies journalières supérieures à 100 mm ont été recueillies dans les départements de Bignona, Kolda et Oussouye. Les cumuls décadaires les plus importants se retrouvent dans le département de Oussouye.

Le cumul saisonnier varie entre 85.2mm à Richard Toll et 994.9mm à Tendouck. La comparaison par rapport à la normale montre une situation excédentaire à normale sur presque tout le pays à l'exception de quelques poches dans les Bambey, Fatick, Linguère, Bounkiling, Déaly, Fimela, Malem Hodar, Sédhiou, Thilogne.



### Perspectives de la première décade de Septembre 2025

Du 1er au 03, des pluies d'intensités variables accompagnées d'orages par endroits seront enregistrées sur l'Est, le Sud et le Centre du pays. D'ailleurs, ces pluies atteindront les régions du littoral dans la soirée du 02 et y seront plus marquées durant la journée du 03. Les journées du 04 et 05, d'autres épisodes pluvieux prendront naissance d'abord dans les régions du Sud et légèrement sur le Centre-sud avant d'intéresser une bonne partie du territoire durant la journée du 05 septembre. Enfin, les activités pluvio-orageuses reprendront dès la soirée du 06 septembre vers le Sud et l'Est. Par la suite, ces manifestations pluvieuses toucheront progressivement l'ensemble du territoire entre le 07 et le 09.

### Sommaire

- **Météo:** Décade moins pluvieuse que la précédente
- **Hydrologie:** Tendance générale à la hausse à l'exception du fleuve Gambie et de la Falémé
- **Elevage:** Abreuvement du cheptel essentiellement au niveau des mares et du fleuve, à l'exception du département de Linguère
- **Suivi de la végétation:** Conditions de végétation défavorables dans la zone sylvo pastorale, la vallée du fleuve Sénégal et le bassin arachidier
- **Situation des marchés:** Hausse généralisée des prix des légumes

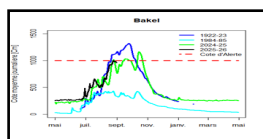
Stations	Cumul au 31 Août (mm)		Normale 1991-2020
	2025	2024	
Saint Louis	170.4	65.3	143.6
Podor	170.6	117.3	146.9
Matam	440.0	239.3	280.6
Ranérrou	529.0	333.6	290.4
Louga	371.9	189.2	196.7
Linguère	208.3	233.7	271.8
Diourbel	536.8	135.8	325.1
Bambey	260.8	225.9	341.4
Thiès	254.8	294.7	269.3
Mbour	440.8	359.4	339.3
Dakar Yoff	224.9	180.1	227.2
Fatick	285.2	335.8	381.9
Kaolack	596.5	512.4	390.4
Kaffrine	324.6	210.8	427.1
Koungheul	575.6	337.1	488.2
Nioro du Rip	434.9	501.8	524.6
Tamba	738.4	525.1	477.6
Goudiry	593.4	401.3	427.4
Bakel	588.9	374.3	393.6
Kédougou	748.9	675.5	808.4
Kolda	643.3	633.6	718.8
Sédhiou	679.0	1066.2	718.8
Vélingara	759.4	398.0	585.3
Ziguinchor	893.6	883.1	909.2
Cap Skirring	955.7	1265.8	848.1

## Situation hydrologique

### Situation hydrologique dans le bassin versant du fleuve Sénégal

#### Station hydrométrique de Bakel

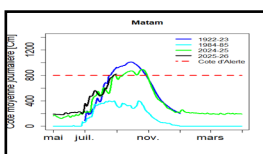
A la station hydrométrique de Bakel, la situation se présente comme suit: le plan d'eau est passé de 911 cm le 20 Août à 960 cm le 31 Août . La tendance est à la hausse de 49 cm. La cote d'alerte a été atteinte et dépassée de 0,3 cm le 25 Août 2025. Sur la même période, le niveau actuel du fleuve à Bakel est supérieur de (26 cm) de son niveau de l'année hydrologique dernière (2024-2025). Comparé à ceux des années hydrologiques de la plus faible hydraulicité, le niveau est largement supérieur de 578 cm en moyenne et de la plus forte hydraulicité, le niveau est inférieur de 152 cm en moyenne (Figure 1).



**Figure 1 :** Evolution du niveau (H en cm) du fleuve Sénégal à la station de Bakel

#### Station hydrométrique de Matam

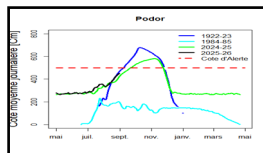
A la station hydrométrique de Matam, la situation se présente comme suit: le niveau d'eau est passé de 760 cm le 20 Août à 820 cm le 31 Août. La tendance est à la hausse de 60 cm. La cote d'alerte a été atteinte et dépassée depuis le 26 Août 0,2 cm le 26 Août 2025 et de 20 cm ce 31 Août 2025. Le niveau actuel du fleuve, à la même période, est supérieur de 30 cm par rapport à celui de l'année hydrologique précédente (2024-2025). Comparé aux années hydrologiques de la plus faible hydraulicité (Figure 2), il est largement supérieur de 412 cm en moyenne et de la plus forte hydraulicité, le niveau est inférieur de 78 cm.



**Figure 2 :** Evolution du niveau (H en cm) du fleuve Sénégal à la station de Matam

#### Station hydrométrique de Podor

A la station de Podor, la situation se présente comme suit: le niveau de l'eau est passé de 399 cm le 20 Août à 451 cm le 31 Août. La tendance est à la hausse de 52 cm. La comparaison du niveau de l'eau de cette année avec celui de l'année passée (2024-2025) sur la même période montre une baisse de 35 cm en moyenne. Comparé aux années hydrologiques de la plus faible hydraulicité (Figure 3), le niveau est largement supérieur de 234 cm en moyenne et de la plus forte hydraulicité, le niveau est inférieur de 7 cm.

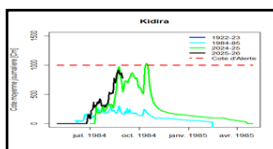


**Figure 3 :** Evolution du niveau (H en cm) du fleuve Sénégal à la station de Podor

### Situation hydrologique dans le bassin versant de la Falémé

#### Station hydrométrique de Kidira

A la station hydrométrique de Kidira, sur la Falémé, la situation se présente comme suit: le plan d'eau est passé de 849 cm le 20 Août à 775 cm le 31 Août . La tendance est à la baisse de 75 cm. Sur la même période, le niveau actuel du fleuve à Kidira est au dessus (45 cm) de son niveau de l'année hydrologique dernière (2024-2025). Comparé à celui de l'année hydrologique de la plus faible hydraulicité, le niveau est supérieur de 631 cm en moyenne (Figure 4).

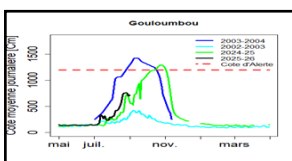


**Figure 4 :** Evolution du niveau (H en cm) de la Falémé à la station de Kidira

### Situation hydrologique dans le bassin versant du fleuve Gambie

#### Station hydrométrique de Gouloumbou

A la station hydrométrique de Gouloumbou, sur la Gambie, la situation se présente comme suit: le plan d'eau est passé de 742 cm le 20 Août à 721 cm le 31 Août . La tendance est à la baisse de 21 cm. Sur la même période, le niveau actuel du fleuve à Gouloumbou est supérieur de 124 cm en moyenne que son niveau de l'année hydrologique dernière (2024-2025). Comparé aux années hydrologiques de la plus faible hydraulicité (1983-1984), le niveau est supérieur de 465 cm et de la plus forte hydraulicité, le niveau est largement inférieur de 465 cm en moyenne (Figure 5).



**Figure 5 :** Evolution du niveau (H en cm) du fleuve Gambie à la station de Gouloumbou

### Situation hydrologique dans le bassin versant du fleuve Casamance

#### Station hydrométrique de Kolda

A la station hydrométrique de Kolda, sur le Fleuve Casamance, la situation se présente comme suit: le plan d'eau est passé de 85 cm le 20 Août à 120 cm le 31 Août . La tendance est à la hausse de 35 cm. Sur la même période, le niveau actuel du fleuve à Kolda est le même (de 0 cm en moyenne) que son niveau de l'année hydrologique dernière (2024-2025).

#### Conclusion :

La situation hydrologique dans les bassins des Fluviaux est marquée par une tendance générale à la hausse à l'exception du fleuve Gambie et de la Falémé où il y'a une tendance à la baisse. Dans le fleuve Sénégal, les cotes d'alerte ont été atteintes et dépassées aux stations de Bakel et de Matam.

## Situation pastorale

### La Situation alimentaire du cheptel

La troisième décade du mois d'Aout 2025 est marquée par un retour des pluies sur toute l'étendue du Nord et de la zone Sylvopastorale entraînant de nouvelles germinations des pâturages qui avaient finies de disparaître dans la majeure partie des terroirs. Aujourd'hui ces pâturages constitués en majorité de jeunes repousses de graminées et de légumineuses à diffé-

rentes stades végétatifs à cause des irrégularités dans la répartition géographique des pluies. Ces pousses d'herbe induit un risque pour la tétanie d'herbage, la météorisation spumeuse et les entérotoxémie. Seules la Région de Matam, la partie Centre, Sud et Sud présentent des pâturages assez bien fournis.

Situation du marché		
Type d'aliment/Compléments	Prix pratiqués (F CFA)	Observations
Aliment usiné sac de 40 kg	8 500 à 10 000	Grand moulin, FKS et NMA Sanders
Sac de 40 Kg de Son d'arachide	3 000	Disponible par endroit
Sac de 40 kg Son de blé	9 000 à 10 500	Disponible par endroit
Sac de 80kg de son de riz Niagass ou son grossier	5 000	Disponible par endroit
Sac de 50 kg de son de riz Népass ou son fin	5 000	Disponible par endroit
Sac de 50 kg de grain de coton	15 000 à 17 000	Disponible par endroit
Sac de 50 kg de grain de coton du mali (Kita)	15 000 à 17 000	Disponible
Fane d'arachide issue de culture pluviale	4 000 à 4 500	Non disponible
Fane d'arachide issue de culture irriguée	3 500 à 4 000	Disponible
Botte de Luzerne (150 à 180 f le kg)	Botte de 25kg : 5 000	Disponible à la ferme La Ferme Agricole Rurale de Minawara (FARM). Diamagadio, dans la région de Kaffrine)
	Botte de 150 kg : 27 000	
	Botte de 200kg : 36 000	
Sac de pain entre 1 500 F à 2 500 F		Disponible par endroit

**Abreuvement du bétail**  
A l'exception du département de Linguère, l'abreuvement du cheptel se fait principalement au niveau des mares et du fleuve ce qui réduit considérablement l'affluence au niveau des forages et puits pastoraux.

**Situation zoo sanitaire**  
Durant la période du 25 au 31 août 2025, dans le cadre du Système national de Surveillance épidémiologique des maladies animales et au titre de la surveillance passive, les quatorze (14) Directeurs régionaux de l'Elevage ont rapporté des suspicions de : botulisme bovin, équin et ovin; bronchite infectieuse aviaire et ovine ; charbon bactérien ; charbon symptomatique ; clavelée et variole caprine ; coccidiose aviaire ; cory-

za infectieux aviaire ; Cysticercose caprine ; dermatophilose bovine, équine et ovine ; nodulaire contagieuse bovine ; distomatose bovine et ovine ; ecthyma contagieux ; entérotoxémie ovine et caprine ; fasciolose bovine ; fièvre aphteuse ; fièvre de la vallée du Rift ; gale ovine ; gourme asine et équine ; habronémose équine ; listériose ovine ; lymphadénite caséuse ; lymphangite épizootique équine ; maladie de Gumboro ; maladie de Marek ; myiases chez les espèces canine, ovine, caprine, asine et bovine ; parvovirose canine ; pasteurellose bovine, ovine et caprine ; péripneumonie contagieuse bovine ; peste des petits ruminants ; peste porcine africaine ; piroplasmose bovine ; rage canine et bovine ; rouget du porc ; salmonellose aviaire ; tétanos ovin et équin ; trypanosomose asine, bovine et équine ; variole aviaire.

Au total, deux cent soixante-douze (272) suspicions de foyers de maladies ont été rapportés. Les cinq (05) pathologies dominantes sont les suivantes :

- la pasteurellose bovine, ovine et caprine pour 46 foyers ;
- l'entérotoxémie ovine et caprine pour 17 foyers ;
- la fièvre aphteuse bovine pour 17 foyers ;
- la peste des petits ruminants pour 17 foyers ;
- la distomatose bovine et ovine pour 16 foyers ;

Pour contrôler les foyers de maladies, le respect des mesures de biosécurité, la sensibilisation des éleveurs et des populations, l'isolement des animaux malades, l'abattage, la vaccination périfocale, l'antibiothérapie, le déparasitage, la saisie et la dénaturation d'organes impropres à la consommation humaine, la mise en observation d'animaux mordeurs et la réalisation et l'acheminement de prélèvements au laboratoire ont été effectués.

Suivi de la végétation

1. Indice de Végétation (NDVI : Normalized Difference Vegetation Index)

A la troisième décade du mois d'août 2025, la croissance de la végétation se poursuit normalement sur l'ensemble du territoire national avec des valeurs du NDVI qui sont moyennes à élevées (Figures 1b et 2b) comme l'illustre la figure 2a. Une nette amélioration des valeurs du NDVI a été observée comparées à la décade précédente, particulièrement dans la région de Saint-Louis (Figures 1a et 1b). Cette situation pourrait être expliquée par les cumuls enregistrés dans cette partie du pays (compris entre 132 et 170 mm (GTP,2025)).

Le profil du NDVI du département de Dagana en zone pastorale et celui du département de Guinguinéo en zone agricole se situent largement en dessous de la moyenne de la série historique 1999-2024 (Figures 3a et 3c) alors que celui de la zone pastorale de Matam suit sensiblement la moyenne de la série (Figure 3b).

Décade du 21 au 31 août 2025

## Suivi de la végétation (suite)

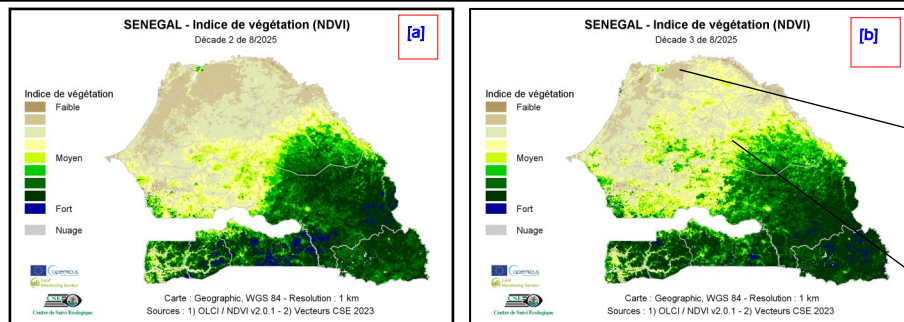


Figure 1 : Cartes du NDVI de (a) la deuxième décade et (b) la troisième décade du mois d'août 2025



Figure 2 : Etat (a) du tapis herbacé à Dagana et (b) à Matam, CSE 2025

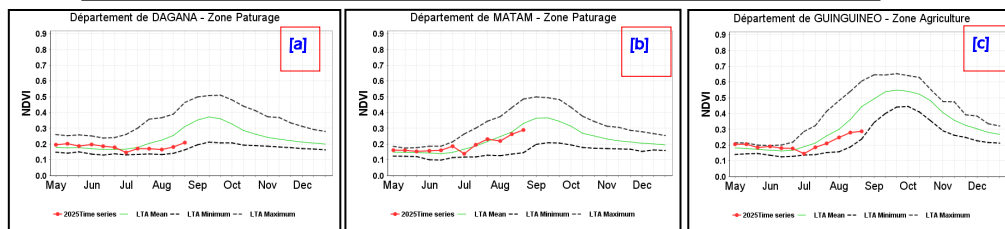


Figure 3 : Evolution du profil du NDVI dans les départements de (a) Dagana, (b) Matam (zone pastorale), et (c) Guinguiné (zone agricole)

## 2. Anomalies de croissance de la végétation (VCI)

L'analyse du *Vegetation Condition Index* (VCI) montre que les conditions de croissance de la végétation à la troisième décade du mois d'août 2025 sont favorables en Casamance et dans le Sénégal Oriental avec une légère dégradation comparées aux décades précédentes (Figures 4a, 4b et 4c). Cependant, elles restent défavorables dans la zone sylvo-pastorale, la vallée du fleuve Sénégal et le bassin arachidier (Figure 4c).

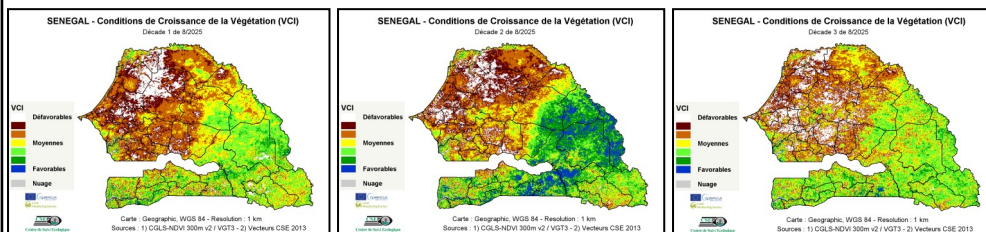


Figure 4 : Cartes du VCI de (a) la première décade, (b) la deuxième décade et (c) la troisième décade du mois d'août 2025

## Suivi des marchés

### Evolutions des prix des produits agricoles

#### 1. Céréales

CATEGORIE	PRODUIT	PRIX AOÛT (FCFA/KG)				
		Décade 1 Août	Décade 2 Août	Décade 3 Août	Variation D1-D2	Variation D2-D3
Céréales locales	Mil	316	351	322	11,29%	-8,24%
	Mais	295	319	309	7,94%	-3,06%
	Sorgho	332	386	372	16,25%	-3,59%
	Riz local	451	433	411	-4,05%	-5,01%
Céréales importées	Mais	306	316	318	3,23%	0,60%
	Sorgho	335	360	353	7,59%	-2,12%
	Riz brisé	371	367	365	-1,08%	-0,50%
	Riz brisé parfumé	538	519	547	-3,50%	5,37%

#### 2. Légumineuses

CATEGORIE	PRODUIT	PRIX AOÛT (FCFA/KG)				
		Décade 1 Août	Décade 2 Août	Décade 3 Août	Variation D1-D2	Variation D2-D3
Légumineuses	Arachide Coque	618	589	589	-4,63%	-0,08%
	Arachide décortiquée	943	1016	960	7,69%	-5,53%
	Niébé	838	941	902	12,29%	-4,12%

#### 3. Légumes locaux

CATEGORIE	PRODUIT	PRIX AOÛT (FCFA/KG)				
		Décade 1 Août	Décade 2 Août	Décade 3 Août	Variation D1-D2	Variation D2-D3
Légumes locaux	Oignon	418	428	495	2,34%	15,67%
	Pomme de terre	517	512	574	-0,95%	12,00%
	Manioc	596	504	634	-15,48%	25,88%
	Patate	558	500	588	-10,44%	17,60%
	Tomate	922	744	807	-19,30%	8,51%
	Carotte	617	610	712	-1,25%	16,80%
	Chou	698	610	751	-12,55%	23,14%

## Suivi des marchés (suite)

### Conclusion

- Baisse notable des céréales locales en fin de mois : après des hausses en début d'août, les prix du mil, du maïs, du sorgho et du riz local ont nettement diminué en troisième décade, indiquant une accalmie sur les marchés, probablement liée à une amélioration de l'offre.
- Stabilité des céréales importées, à l'exception du riz brisé parfumé dont le prix repart à la hausse.
- Baisse des prix des légumineuses après les hausses enregistrées en milieu de mois. Le niébé et l'arachide décortiquée enregistrent des baisses modérées, tandis que l'arachide coque reste stable.
- Hausse généralisée des légumes en troisième décade, avec des augmentations marquées sur le manioc, le chou, la carotte et la patate douce.
- Forte disparité régionale sur l'ensemble des produits, avec des prix nettement plus élevés dans les régions de Ziguinchor, Kolda, Tambacounda et Dakar.

## Recommandations

- S'informer sur les prévisions météorologiques à courte et moyenne échéance afin d'améliorer les mesures de prévention des inondations pour protéger les infrastructures et les populations;
- Encourager le système de veille et d'alerte sur les risques de crue dans la Vallée du fleuve, pour permettre aux autorités locales et administratives de prendre des mesures d'atténuation des impacts sur les populations locales;
- Être en contact permanent avec les Comités de Lutte Villageois (CLV) pour des alertes précoces rapides pour la protection des cultures;
- Renforcer les prospections dans les zones voisines pour détecter d'éventuelles extensions de foyers de ravageurs;
- Renforcer la surveillance épidémiologique des animaux pour endiguer les foyers de maladies.

### Groupe de Travail Pluridisciplinaire

**Agence Nationale de l'Aviation Civile et de la Météorologie**  
Aéroport Léopold S. Senghor B.P. 8257 Dakar-Yoff \_ Sénégal  
Téléphone : +221 33 869 53 39 Fax : +221 33 820 13 27

Crée dans le cadre du Programme AGRHYMET, le GTP a pour objectif de contribuer à l'alerte précoce pour la sécurité alimentaire en fournissant des informations complètes sur la campagne agricole. Sa coordination technique est assurée par l'Agence Nationale de l'Aviation Civile et de la Météorologie (ANACIM) . Le groupe composé des services intervenant dans le domaine de la production agricole( Direction de la Gestion et de la Planification des Ressources en Eau, Direction de l'Agriculture, Direction de la Protection des Végétaux, Direction de l'Elevage, Centre de Suivi Ecologique, Commissariat à la Sécurité Alimentaire, Secrétariat Exécutif du Conseil National de la Sécurité Alimentaire, CONACILSS, Direction de l'Analyse, de la Prévision et des Statistiques...) publie à la fin de chaque décade un Bulletin Agrométéorologique Décadaire destiné aux autorités nationales, aux bailleurs de fond et aux techniciens, à la presse etc.

Dans le cadre de la mise en place du Cadre Mondial des services climatologiques, ce groupe a été élargi aux assurances agricoles, INP, CNCR, CONGAD, ANCAR, URAC, Direction Générale Santé , DPVE et à la presse...