

# BULLETIN AGROMÉTÉOROLOGIQUE

## Situation météorologique

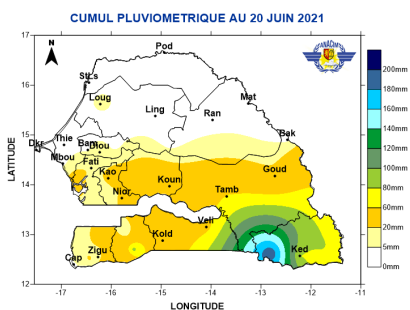
### Situation pluviométrique

La saison des pluies ne s'est pas encore installée sur une bonne partie du pays.

Aucune pluie n'a encore été recueillie dans plusieurs localités des régions de Saint Louis, Louga, Diourbel, Thiès et Matam.

Durant cette deuxième décade, l'essentiel des activités pluvio orageuses a été enregistrées dans les régions de Tambacounda, Kédougou, Kolda et Ziguinchor. Ces pluies faibles à modérées ont été notées entre le 11 et le 15 juin. Les plus forts cumuls décennaux ont été enregistrés dans le Kédougou et varient de 32.6 mm à Fongolimby à 59.7mm à Salémata. Le cumul saisonnier varie ainsi entre 2.0mm à Mbour et 198.5mm à Salémata (cf carte cumul pluviométrique).

Avec les pluies reçues depuis la première décade de juin, les conditions de démarrage de la saison culturale ont été remplies dans quelques postes de l'Est et du Centre sud du pays. Par contre au vu des quantités de pluie faibles observées depuis le début de la saison, l'hivernage tarde à s'installer correctement dans les régions de Kolda, Sédhiou et Ziguinchor.



### Sommaire

- **Météo:** Installation de la saison pas encore effective sur une bonne partie du pays
- **Hydrologie:** Etage au niveau des stations du fleuve Sénégal
- **Agriculture:** Poursuite des travaux agricoles pré hivernales et de la mise en place des intrants
- **Protection des végétaux:** Présence d'oiseaux granivores et de criquets arboricoles
- **Situation pastorale:** Etat des pâturages satisfaisant, et bon état d'embonpoint des animaux

Stations	Dates de début de la saison culturale		
	2021	2020	Normale 1991-2020
Saint Louis	–	13 juil	03 aout
Podor	–	13 juil	04 aout
Matam	–	02 juil	08 juillet
Ranérou	–	02 juil	08 juillet
Louga	–	11 juil	01 aout
Linguère	–	20 juin	20 juillet
Diourbel	–	13 juil	21 juillet
Bambey	–	14 juin	22 juillet
Thiès	–	12 juil	29 juillet
Mbour	–	13 juil.	28 juillet
Dakar Yoff	–	13 juil	26 juillet
Fatick	–	12 juin	13 juillet
Kaolack	11 juin	12 juin	16 juillet
Kaffrine	10 juin	11 juil	11 juillet
Koungheul	10 juin	12 juin	12 juillet
Nioro du Rip	10 juin	14 juin	09 juillet
Tambacounda	10 juin	12 juin	29 juin
Goudiry	10 juin	07 juin	03 juillet
Bakel	–	07 juin	10 juillet
Kédougou	20 mai	07 juin	07 juin
Kolda	–	09 juin	21 juin
Vélingara	10 juin	09 juin	30 juin
Ziguinchor	–	12 juin	25 juin
Cap Skirring	–	20 juin	28 juin

### Perspectives de la troisième décade de Juin 2021

La dernière décade de juin 2021 sera marquée par une phase humide du 24 au 26 juin au courant de laquelle des orages et pluies conséquentes sont attendus sur l'ensemble du territoire notamment sur la façade Ouest (sud-ouest et centre-ouest).

En dehors de cette période, le temps sera calme sur presque tout le pays hormis le Sud où les pluies sont plutôt régulières notamment à Kédougou.

## Situation hydrologique

Au cours de cette deuxième décade du mois de juin 2021, c'est l'étiage qui prévaut au niveau des stations du fleuve Sénégal tandis que la plupart des autres cours d'eau du pays sont encore soit en étiage soit sans écoulement.

### BASSIN DU FLEUVE SENEGAL

#### FLEUVE SENEGAL

##### STATION DE BAKEL

A la station de Bakel le niveau du fleuve est en baisse tout au long de la décade. Le 11 juin le maximum moyen journalier est de 275 cm. Il était de 227 cm le 16 juin 2020.

##### STATION DE MATAM

A la station de Matam, l'étiage se poursuit avec une légère remontée du niveau du fleuve jusqu'à la date du 15 juin 2020 avec un maximum moyen journalier est de 234 cm. Il était de 259 cm du 18 au 20 juin 2020.

##### STATION DE PODOR

A la station de Podor, c'est l'étiage qui prévaut. Le maximum moyen journalier est 285 cm du 15 au 17 juin 2021. Il était de 291 cm le 16 juin 2020.

## Situation agricole

Le démarrage des préparatifs de la campagne agricole 2021-2022 est effectif dans toutes les régions depuis mi-avril avec la mise en place des Comités de Supervision, de Contrôle et de Suivi des Opérations de mise en place et de Cession des Intrants agricoles et Matériels agricoles.

A la deuxième décade du mois de juin, les activités agricoles restent dominées dans l'ensemble par les travaux pré-hivernage de défrichage, de nettoyage et de brûlis des champs, le décortilage des coques d'arachide, l'égrenage des épis de maïs, la poursuite des mises en place et des cessions des intrants (semences, engrais) et du matériel agricole.

### I - MISE EN PLACE DES INTRANTS

Pour rappel, la distribution des intrants se fait au niveau des commissions locales de distribution. Ces cadres regroupent toutes les sensibilités au niveau local (groupement de jeunes, groupement de femmes, organisation de producteurs, société civile, syndicat etc.).

#### 1.1 Semences

Dans le but de faciliter l'accès des producteurs aux intrants agricoles et de créer les conditions d'une bonne productivité agricole, l'Etat a décidé, pour cette campagne agricole 2021/2022, de poursuivre la politique de subvention des intrants agricoles pour la Campagne agricole.

A cet effet, le Ministère de l'Agriculture et de l'Équipement rural a pris les lettres circulaire N° 0587/MAER/DA du 23 avril 2021 fixant les prix de cession des semences et 0741/MAER/DA DU 18 mai 2021 fixant les prix de cession des engrais subventionnés.

#### 1.1.1 - Semences d'arachide

L'objectif global de mise en place des semences subventionnées au niveau des communes rurales est de soixante-neuf mille quatre cent dix-sept (69 417) tonnes dont huit mille (8 000) tonnes de semences écrémées et soixante un mille quatre cent dix-sept (61 417) tonnes de semences certifiées.

Les mises en place des semences d'arachide ont démarré dans la 2e et la 3e décade du mois de mai ; elles ont atteint presque toutes les localités du pays et se poursuivent normalement. Le taux de réalisation sera présenté à la deuxième décade de juin.

#### 1.1.2- Semences d'espèces diverses

Pour les espèces diverses, l'objectif de mise en place est de :

- 10 000 tonnes de semences de riz ;
- 3 000 tonnes de semences certifiées de maïs ;
- 1 500 tonnes de semences certifiées de sorgho ;
- 100 de semences de fonio ;
- 5 000 tonnes de semences ordinaires de niébé ;
- 4 000 tonnes de semences certifiées de niébé ;
- 700 tonnes de semences certifiées de sésame ;
- 20 000 ha en boutures de manioc.

**NB** : Il faut noter que dans le but de pallier à d'éventuels déficits pluviométriques de la campagne 2021/2022 et maximiser les productions, le Ministère de l'Agriculture et de l'Équipement rural va privilégier les variétés à cycle court et tolérantes à la sécheresse pour les céréales et les légumineuses.

## Situation agricole (suite)

### 1.2 – Engrais

Dans le cadre de l'exécution de la campagne agricole 2021/2022, les quantités d'engrais prévues pour la subvention sont de 170 000 tonnes.

Pour la présente campagne, l'Etat a maintenu le niveau de subvention des engrais minéraux pour 156 000 tonnes et a intégré de l'engrais organique pour 14 000 tonnes avec une subvention de 80 %.

#### DYNAMIQUE DES SEMIS

Les semis à sec pour le mil se poursuivent dans la plupart des régions. A la deuxième décade du mois de juin 2021, les semis en humide n'ont pas encore démarré sur toute l'étendue du territoire national.

### II - CONCLUSION

La campagne agricole 2021/2022 a démarré avec la mise en place effective des intrants et les opérations s'effectuent sous l'égide des Commissions locales de Supervision, de Contrôle et de Suivi des Opérations de Mise en place et de Cession des Intrants. Il faut noter que les précipitations du mardi 08 juin 2021, ne sauraient nullement être un départ pour les activités de semis (éviter les « faux départs » qui risquent de provoquer des resemis et pertes inutiles de semences).

## Situation phytosanitaire

### Résumé

La situation phytosanitaire est marquée par la présence d'oiseaux granivores et d'*Anacridium melanorhodon* (criquet arboricole).

#### I/LES OISEAUX GRANIVORES

Dans la région de Saint Louis, département de Dagana (Débi Tiguette, Souloul et Diawar) des traitements ont été effectués sur couloirs de passage des *Quelea quelea* et *Passer luteus*. Ainsi 55 L de Pyricol 480 UL et 20 L de Fenthion 640 UL ont été pulvérisés.

Dans la région de Tambacounda, département de Bakel, des traitements ont été effectués sur couloirs de

passage et sur reposoirs avec 90 L de Pyricol 480 UL et 10 L de Fenthion 640 UL.

Des traitements ont aussi été effectués dans la région de Kolda, département de Vélingara (bassin de l'Anambé). Au total, 5 ha de riz infestés par *Quelea quelea* et *Passer luteus* ont été traités. La quantité de pesticide pulvérisée est de 5 L de Pyricol 480 UL.

#### II/LES SAUTERIAUX

Dans le département de Linguère, région de Louga (Kamb/Dodji, Mbeuleukhé) 601 ha ont été infestées par *Anacridium melanorhodon* (criquet arboricole). La zone est à surveiller avec rigueur.

## Situation pastorale

### I. La Situation Alimentaire et état du cheptel

#### Etat des pâturages

L'état des pâturages reste toujours satisfaisant dans la zone sylvopastorale à l'exception des départements de Podor, Saint Louis et Matam où il est noté une diminution drastique de la quantité du fourrage. L'état des pâturages est meilleur comparé aux années précédentes à la même période.

#### Etat d'embonpoint du cheptel

Les animaux gardent dans l'ensemble un bon état d'embonpoint.

#### Abreuvement du bétail

L'abreuvement du bétail se fait au niveau des forages et puits. Il est noté un bon taux de disponibilité des forages dans la zone sylvopastorale

#### II. Mouvement du bétail

Beaucoup de transhumants venant de Podor, Dagana, Louga, Linguère, Matam sont dans les régions de Kaffrine (notamment Koungheul), Tambacounda (Koupentoum).

#### Conclusion

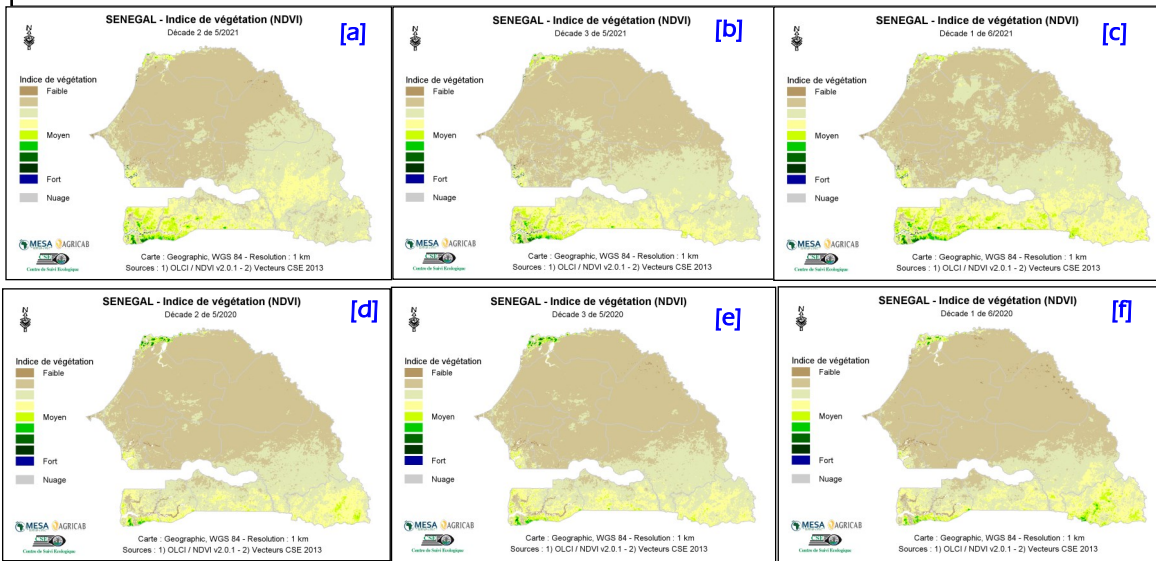
La situation alimentaire bétail est marquée par la disponibilité fourrager dans la majorité de la zone sylvopastorale.

## Suivi de la végétation

### Indice de Végétation (NDVI : *Normalized Difference Vegetation Index*)

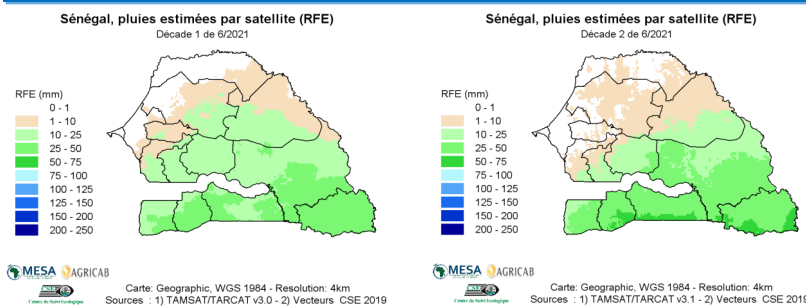
A la première décade du mois de juin 2021, l'installation de la végétation se poursuit dans la partie Sud du territoire national avec des valeurs du NDVI qui sont toujours faibles à moyennes (**Figures 1a, 1b et 1c**). Cependant, ces valeurs sont plus élevées que celles de l'année 2020, à la même période (Figure 1d, 1e et 1f). Cette situation pourrait être expliquée par la bonne pluviométrie enregistrée l'année dernière qui a favorisé le bon développement des ligneux.

Comparées à la première décade, les conditions pluviométriques de la deuxième décade du mois de juin ce sont nettement améliorées dans la partie sud du pays (**Figure 2a et 2b**). Les cas de feux observés dans cette partie du pays (**Figure 3**) peuvent être expliqués par les travaux de préparation des champs qui se poursuivent malgré les premières pluies enregistrées à la première décade.

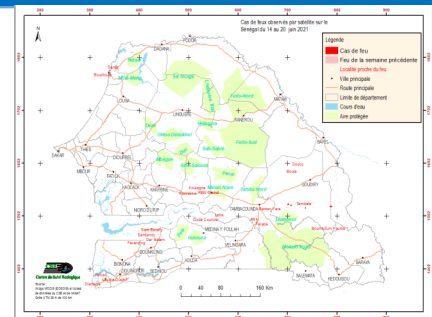


**Figure 1 : Cartes du NDVI de (a) la deuxième, (b) la troisième décade du mois de mai et (c) la première décade du mois de juin 2021 en comparaison avec les valeurs de l'année 2020 aux mêmes décades (d), (e) et (f), respectivement.**

### 2. Pluies estimées par télédétection (RFE : *Rainfall Estimate*)



**Figure 2 : Cartes des pluies aux deux premières décades (a) et (b) du mois de juin 2021**



**Figure 3 : Cartes des cas de feux observés dans la période du 14 au 20 juin 2021**

## Situation des marchés

### I – Niveau approvisionnement des marchés :

Les offres des produits locaux secs sont modiques dans les marchés ruraux de collecte et faibles dans ceux urbains. Cette situation est consécutive à la phase transitoire caractérisée par l'épuisement des stocks des produits de la campagne agricole écoulée (2020/2021), à l'installation de la soudure et à l'occupation des paysans dans les travaux

champêtres portant sur les préparatifs de la campagne agricole 2021/2022.

Ainsi, l'approvisionnement est constitué faiblement de céréales locales sèches (mil, sorgho, maïs) et majoritairement de riz importé (110 586 tonnes) et de légumes locaux de grande consommation : oignon (2 603 tonnes), pomme de terre (924 tonnes).



## Situation des marchés (suite)

Les marchés de bétail ont commencé à se stabiliser après la perturbation notée le mois passé qui été liée à des difficultés notées sur le transport et la baisse des importations en provenance du Mali.

### II – Fonctionnement des marchés

Au cours de cette décade, le fonctionnement des marchés s'apprécie selon la typologie des marchés. Les marchés ruraux (collecte, consommation) ont fonctionné timidement du fait de plusieurs facteurs : faiblesse des offres payannes, absence des principaux acteurs (producteurs, commerçants) qui sont occupés par les opérations de préparation des terres, tandis que ceux urbains ont enregistré une affluence normale.

### III – Analyse comparative des prix

Céréales locales sèches : les prix moyens de détail s'affichent comme suit : 265 F CFA/kg (mil souna), 255 F CFA/kg (sorgho), 235 F CFA/kg (maïs). Au cours des deux dernières décades, les prix ont connu des variations légères. Le prix du riz local décortiqué qui s'élève à 305 F CFA/kg est resté constant par rapport aux deux dernières décades mais a baissé de 12% par rapport à la période de référence annuelle.

Céréales importées : Les prix des céréales importées qui s'affichent à : 320 F CFA/kg (riz brisé importé non parf-

mé), 440 F CFA/kg (riz brisé importé parfumé), 240 F CFA/kg (maïs). Les comparaisons indiquent une relative stabilité décadaire et de légères variations annuelles pour le riz : riz non parfumé (- 2%), riz parfumé (-14%).

Bétail : les prix des sujets présentés ont oscillé dans les fourchettes suivantes : « 115 000 – 450 000 » F CFA/tête pour les bovins, « 50 500 – 166 500 » F CFA/tête pour les ovins, « 17 500 – 50 000 » F CFA/tête pour les caprins, soit des prix moyens respectifs par tête de : 272 120 F CFA, 92 000 F CFA, 32 440 F CFA. La comparaison par rapport aux périodes de référence montre des variations décadaires faibles de (+8%) chez les bovins, (+9%) les ovins et (+2) les caprins. En revanche la comparaison quinquennale indique d'importantes variations de hausse pour les bovins (+29%), ovins (+23%) et caprins (+9%).

**IV – Perspectives** : La troisième décade du mois de juin 2021 sera caractérisée par des offres moyennes à faibles dans les marchés ruraux de collecte et des stocks moyens dans les marchés urbains pour les produits locaux. En effet, avec l'épuisement des stocks des producteurs, l'installation de l'hivernage et préparatifs de la campagne agricole 2021/2022, l'affluence dans les marchés devrait de plus en plus s'affaiblir. Ce qui serait synonyme d'une baisse du niveau d'approvisionnement. Les prix pratiqués, à défaut de se stabiliser vont amorcer la hausse saisonnière.

## Recommandations générales

- *Procéder aux semis en humide dès une pluie utile (20mm) dans les régions sud, est et centre sud du pays*
- *Se prémunir des informations météorologiques pour apprécier les dates de semis optimales*
- *Promouvoir les bonnes pratiques agricoles suivantes: \*Nettoyer fréquemment les parcelles, pour éviter que des oiseaux, rongeurs, insectes, ... ne s'y établissent; \*Procéder à une rotation régulière des cultures ou faire la jachère;*
- *Informers les éleveurs sur l'installation progressive de la saison des pluies pour qu'ils puissent organiser les mouvements de transhumance du bétail*

### Groupe de Travail Pluridisciplinaire

Agence Nationale de l'Aviation Civile et de la Météorologie  
Aéroport Léopold S. Senghor B.P. 8257 Dakar-Yoff \_ Sénégal  
Téléphone : +221 33 869 53 39 Fax : +221 33 820 13 27  
Messagerie : gtp-senegal\_dmn@yahoo.fr

Créé dans le cadre du Programme AGRHYMET, le GTP a pour objectif de contribuer à l'alerte précoce pour la sécurité alimentaire en fournissant des informations complètes sur la campagne agricole. Sa coordination technique est assurée par l'Agence Nationale de l'Aviation Civile et de la Météorologie (ANACIM). Le groupe composé des services intervenant dans le domaine de la production agricole (Hydrologie, Agriculture, Protection des Végétaux, Elevage, Centre de Suivi Ecologique, Commissariat à la Sécurité Alimentaire, Secrétariat Exécutif du Conseil National de la Sécurité Alimentaire, CONACILSS, Direction de l'Analyse, de la Prévision et des Statistiques...) publie à la fin de chaque décade un Bulletin Agrométéorologique Décadaire destiné aux autorités nationales, aux bailleurs de fonds et aux techniciens, à la presse etc.

Dans le cadre de la mise en place du Cadre Mondial des services climatologiques, ce groupe a été élargi aux assurances agricoles, INP, CNCR, CONGAD, ANCAR, URAC, Direction Santé Publique, DPVE et à la presse...