

BULLETIN AGROMÉTÉOROLOGIQUE DÉCADAIRE

Situation météorologique

Cette décade est marquée par la persistance des pluies modérées sur tout le pays.

Au Nord, les précipitations ont été observées du 03 au 06 octobre. Ces pluies dépassant rarement 10 mm ont été bénéfiques aux derniers semis en cours de fructification maturation. Les cumuls décadaires sont compris entre 1.9 mm à Podor et 98.2 mm à Kébémér.

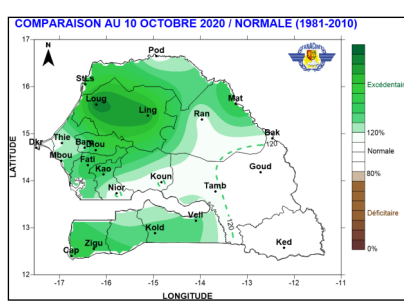
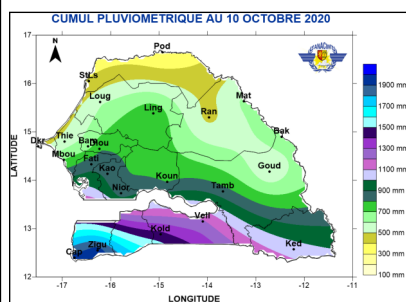
Dans la partie Centre Ouest, le milieu de décade a été pluvieux. Ces bonnes quantités de pluies reçues entre le 4 et le 7 octobre avec Dakar Yoff (26.2 mm), Ti-vaouane (30.5 mm) et Mbour (46.6 mm) ont contribué à maintenir l'humidité dans le sol.

La phase humide du 03 au 07 octobre a bien profité aux localités du Centre qui ont reçu des pluies fortes à modérées par endroits. Les cumuls de la période sont compris entre 3.2 mm à Gossas et 79.1 mm à Niore. Si ces pluies sont bénéfiques pour les dernières vagues de semis, elles peuvent être néfastes pour les récoltes en cours dans cette partie du pays.

L'Est du pays a été aussi bien arrosé. Les cumuls décadaires sont compris entre 50 mm et 100 mm dans la majeure partie des localités. Par contre, Goudiry (1.2 mm) n'a presque pas été arrosé durant ces dix derniers jours, tandis que Bakel et Kidira ont cumulé presque 100 mm.

Au Sud, les pluies ont été régulières en milieu de décade. Ces bonnes pluies ont maintenu le remplissage des rizières observé depuis le milieu de la saison. La barre des 2000 mm a été dépassée dans les postes de Ziguinchor et Oussouye. Fait historique dans la mesure où le cumul saisonnier de 2000 mm n'a jamais été dépassée dans l'historique des données du poste de Ziguinchor.

Les cumuls saisonniers sont compris entre 276.3 mm à Podor et 2046.6 mm à Oussouye (voir carte en bas à gauche). La situation est excédentaire au Nord, à l'Ouest, au Centre et au Sud. Elle est normale sur le reste du pays (Voir carte en bas à droite).



Perspectives de la deuxième décade d'octobre 2020

Durant la période du 12 au 14 octobre 2020, des orages et pluies d'intensités variables seront notés sur l'ensemble du territoire, plus particulièrement sur les régions sud-ouest et centre-ouest où des pluies modérées à localement fortes sont attendues. Sur le reste de la décade, le temps sera majoritairement stable sur le pays.

Décade du 01 au 10 Octobre 2020

Sommaire

- **Météo:** Persistance des pluies modérées au Nord et au Centre
- **Hydrologie:** Dépassement de la cote d'alerte à Podor
- **Agriculture:** Bon comportement des cultures
- **Situation phytosanitaire:** Baisse des superficies infestées sur le pays
- **Situation pastorale:** Bon état d'embonpoint des animaux
- **Suivi de la végétation:** Croissance de la végétation favorable
- **Situation des marchés:** Disponibilité des produits de récolte en vert

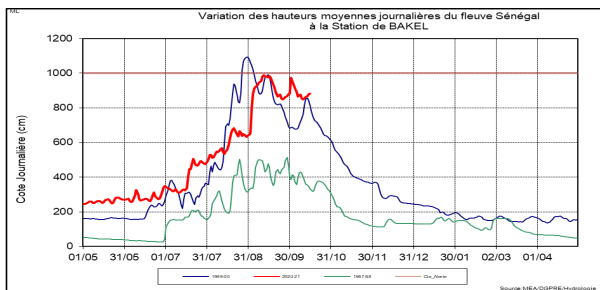
Stations	Cumul décadaire	Cumul au 10 Octobre		
		2020	2019	Normale
Saint Louis	2.3	410.8	232.7	242.5
Podor	1.9	276.3	150.9	219.0
Matam	23.2	653.5	282.6	376.8
Ranerou	1.9	470.5	210.4	421.4
Louga	17.6	586.0	337.8	282.5
Linguère	48.2	792.1	291.8	403.6
Diourbel	46.5	778.4	379.9	462.7
Bambey	22.3	641.3	496.5	473.0
Thiès	6.4	543.5	369.2	425.6
Mbour	46.6	650.4	475.2	495.4
Dakar Yoff	26.2	452.2	465.0	367.1
Fatick	64.2	898.4	577.4	548.2
Kaolack	40.7	876.9	749.2	592.4
Kaffrine	67.0	705.6	551.2	599.2
Koungheul	31.7	895.0	479.8	680.9
Niore	79.1	850.5	688.3	717.3
Tamba	23.1	840.2	644.6	683.7
Goudiry	1.2	508.8	456.8	586.0
Bakel	91.9	666.1	451.0	529.6
Kédougou	36.5	1118.7	1362.6	1118.2
Kolda	67.4	1364.6	1051.9	994.4
Sédhiou	93.5	1584.3	1025.3	994.4
Vélingara	79.0	1214.6	774.4	853.7
Ziguinchor	138.0	2003.4	1010.4	1192.6
Cap Skirring	41.5	1964.3	815.8	1138.3

Situation hydrologique

La décrue se poursuit sur les principaux cours d'eau du pays. Cependant, à la station de Podor dans le delta du fleuve Sénégal, l'onde de crue continue sa propagation et le niveau du fleuve a atteint et dépassé la cote d'alerte.

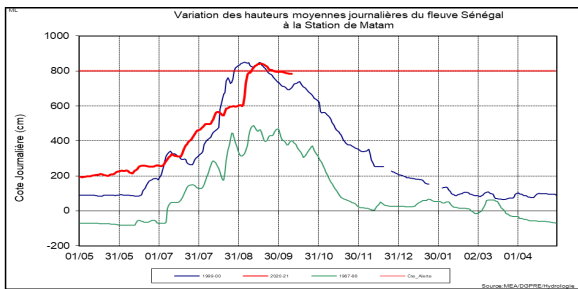
Bassin du fleuve Sénégal à la station de Bakel

Le niveau du fleuve au 10 octobre se situe à la cote de 868 cm. Le maximum moyen journalier a été de 885 cm le 1er octobre 2020 contre 553 cm le 1er octobre 2019. La crue s'est maintenue du fait des lâchers du barrage de Manantali.



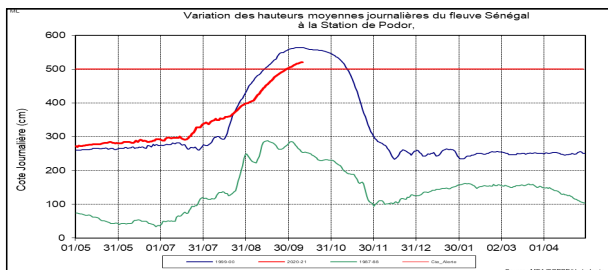
Bassin du fleuve Sénégal à la station de Matam

La décrue se poursuit. Le niveau du fleuve est passé sous la cote d'alerte de 800 cm depuis le 27 septembre 2020. Le maximum moyen journalier a été de 795 cm le 1er octobre 2020 contre 644 cm le 1er octobre 2019.



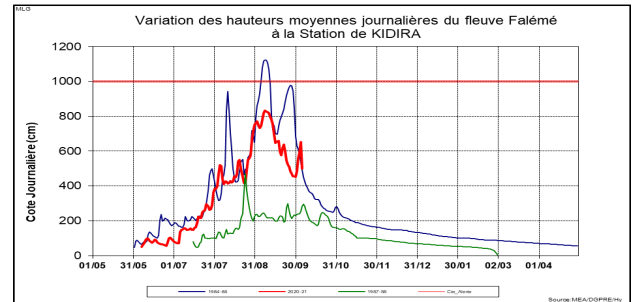
Bassin du fleuve Sénégal à la station de Podor

La crue se poursuit. Le niveau du fleuve a atteint la cote d'alerte de 500 cm le 29 octobre 2020. Il est à 521 cm le 10 octobre 2020. Le maximum moyen journalier a été de 500 cm le 1er octobre 2019. Rappelons que Podor fait partie des zones du pays où se pratiquent les cultures de décrue.



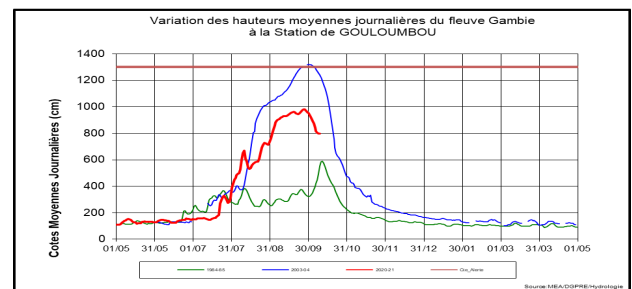
Fleuve Falémé à la station de Kidira

La décrue se poursuit avec cependant une légère augmentation du niveau du fleuve le 9 octobre 2020 à 652 cm. Il est redescendu à 500 cm le 10 octobre 2020. Le maximum moyen journalier a été de 659 cm le 22 octobre 2020 contre 383 cm le 10 octobre 2019.



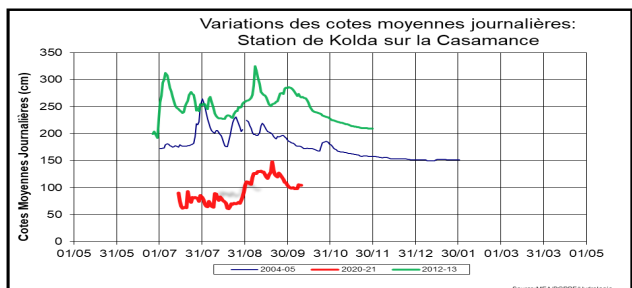
Bassin du fleuve Gambie à la station de Gouloumbou

La décrue continue. Le maximum moyen journalier a été de 933 cm le 1er octobre 2020 contre 1067 cm le 1er octobre 2019.



Bassin du Fleuve Casamance à la station de Kolda

C'est la décrue. Le niveau du fleuve est à la cote 104 cm ce 10 octobre 2020. Le maximum moyen journalier a été de 289 cm à la date du 1er octobre 2019.



Situation agricole

Bon comportement végétatif des cultures à la première décade d'octobre

Axe Dakar, Louga, Saint-Louis et Matam

La bonne pluviométrie dans cette zone a permis à toutes les cultures de boucler leurs cycles. Certaines sont en train d'être récoltées (niébé, gombo, pastèque) et les autres spéculations sont en maturation.

Le manioc est en ramification-développement végétatif et le riz épiaison grenaison.

Cependant, pour les cultures pluviales des cas d'inondations sont signalés dans le Saint-Louis.

Toutes les spéculations vont boucler leurs cycles.

Axe Thiès, Diourbel, Fatick et Kaolack

Un bon comportement des cultures est noté dans l'ensemble de la zone. Les récoltes et vente de la pastèque, le maïs, le niébé et l'arachide sur les marchés et la poursuite de la moisson du mil souna sont visibles.

Trois vagues de semis sont enregistrées généralement dans cette zone. La troisième vague de semis de la 2^e décade de juillet 2020 est en remplissages des gousses.

Toutefois des risques potentiels d'inondation des cultures avec les pluies diluviennes sont signalés dans le département de foundiougne et l'Arrondissement de Fimela en particulier.

Axe Kaffrine, Tambacounda et Kédougou

Pour la première : le mil, maïs, le niébé, l'arachide et le sésame sont au stade de récolte ;

Pour la deuxième : le mil, le maïs, l'arachide, le niébé, le sésame, le riz et le fonio sont au stade de maturation ;

Les cultures de la troisième vague sont au stade d'épiaison, le niébé, le bissap et la pastèque sont au stade fructification et début maturation.

La troisième vague de semis du mil souna, de l'arachide, maïs, le niébé, le sorgho, le riz, le sé-

same et la pastèque sont en train de boucler leurs cycles.

Axe Ziguinchor, Kolda et Sédhiou,

Un très bon comportement des cultures est noté. Les premiers semis sont en maturité. Les récoltes sont en cours. Les deuxièmes vagues de semis sont en voie de maturité.

Le riz, le sorgho, le fonio et le cotonnier sont en train de boucler leurs cycles.

La première vague de semis du mil souna, du maïs de case, du maïs plein champs, du riz de plateau et du riz de bas-fonds, de l'arachide et le niébé (1^e et 2^e décade de juin 2020) sont en récolte.

La deuxième vague de semis de l'arachide est en récolte en vert, en remplissage des gousses et le riz en maturation-épiaison.

Les autres spéculations telles que le sorgho, le sésame et la pastèque sont en phase de boucler leurs cycles.

Les pluies sont bien réparties dans le temps et dans l'espace et le comportement des cultures est très favorable à l'obtention de bons rendements.

Situation phytosanitaire

Résumé

Une baisse des superficies infestées par les différents ravageurs est notée sur tout le pays. La situation phytosanitaire est marquée par des infestations d'insectes floricoles (*Mylabris holosericea*, *Psalydolytta sp*) sur les derniers semis de mil dans les régions de Kaffrine et Thiès, d'oiseaux granivores au niveau de la Vallée du Fleuve Sénégal, de Chenilles poilues du niébé à Saint Louis, de sauteriaux dans la région de Thiès et Louga. Des traitements sont en cours et effectués avec des produits UL par les UPV et les CLV.

Insectes floricoles

Durant cette décade, la tendance à la baisse des attaques d'insectes floricoles (*Mylabris holosericea*, *Psalydolytta sp*) se maintient au niveau national. Les seules attaques notées sont enregistrées sur les derniers semis de mil au stade floraison et fructification provoquant des dommages sur les organes floraux et les grains au stade laiteux pour le mil.

La lutte contre ce ravageur a été notée au niveau de la localité de **Darou Odioldé** (commune de Ndioum Guente, arrondissement de Darou Miname, département de Malem Hodar, région de Kaffrine) et **Sanghé** (département de Thiès, région de Thiès).

Ainsi, 110 ha sont prospectés, infestés et traités par les UPV avec du Fénical 400 UL à la dose d'un (01) litre par hectare (soit 110 litres).

Oiseaux granivores

Des traitements contre les oiseaux granivores ont été effectués sur le mil à différents stades échelonnés vers la maturation à Saré Lamou (commune de Diama, arrondissement de Ndiaye, département de Dagana, région de Saint Louis) et à Semmé (commune de Semmé, arrondissement d'Orkadiéré, département de Kanel, région de Matam), sur le riz en épiaison à Mboundom (commune de Ross Béthio, arrondissement de Ross Béthio, département de Dagana, région de Saint Louis) et sur le sorgho en épiaison maturation à Orkadiéré, Goumal et Gouriki Koliyabé (commune d'Orkadiéré, arrondissement Orkadiéré, département de Kanel, région de Matam).

Pour la lutte, les Unités de Protection des Végétaux ont utilisé 280 Litres de produit UL en 10 interventions par contact direct sur dortoires et à la dérive sur couloir de passage.

Sauteriaux

Au niveau des parcelles *Acacia senegalensis* de la compagnie AZYLA GUM (dans la région de Louga), une infestation *Anacridium wernerellum* au stade L4 est observée sur une superficie de plus de 6 000 ha. Au niveau du « Allou Kagn » (département de Thiès), du Lac Tanma (département de Tivaoune) et de Thiéppe (département de Kébémér) des sauteriaux (*Hieroglyphus daganensis*, *Cataloipus cymbiferus*) ont aussi été notés sur le niébé, l'arachide et les cultures maraichères.

Pour les interventions, des produits biologiques et chimiques (Metarhizium (22.5 kg), Chlorpyrifos (1400 L)) ont été utilisés contre *Anacridium wernerellum* et 83.5 litres de Fénical 400 UL contre *Hieroglyphus daganensis*, *Cataloipus cymbiferus*.

Chenilles

A Niassen, Ndogal Niassen, Alwa Thiam, Gouye Nar (commune Diama, arrondissement Ndiaye, département de Dagana, région de Saint Louis), une deuxième génération de la chenille (*Amsacta moloneyi*) a été notée sur les parcelles de niébé, arachide et pastèque. Les traitements ont été réalisés sur 200 ha avec du Fénical 400 UL à la dose d'un (01) litre par hectare (soit 200 litres).

Situation pastorale

1. Etat des pâturages

Le pâturage est très abondant partout et on remarque une grande variabilité de la composition floristique avec une forte diversité (cenchrus bifloris, shenefeldia gracilis, dactylectenium egyptium, eragrotis tremula, cassia Torra, etc).

2. Etat d'embonpoint des animaux

Tous les animaux gardent un bon état d'embonpoint.

3. Abreuvement du bétail

L'abreuvement s'effectue présentement au niveau des points d'eau temporaires bien remplis (mares et marigots), mais aussi de certains ouvrages hydrauliques permanents (puits et forages).

4. Le Mouvement du bétail

Actuellement les transhumants sont de retour dans leur localité d'origine. Il est signalé de petite transhumance saisonnière pour éloigner les animaux des zones de culture et également des mouvements du fait de l'insuffisance des zones de pâture en hivernage dans certaines zones.

5. Situation zoo sanitaire

Elle est marquée toujours par de nombreux foyers dont les pathologies dominantes sont la pasteurellose ovine et la peste des petits ruminants.

Conclusion

Une bonne situation pastorale avec la disponibilité de l'herbe, de l'eau et une situation zoonitaire sous contrôle.

Suivi de la végétation

1. Indice de Végétation (NDVI : *Normalized Difference Vegetation Index*)

A la troisième décade du mois de septembre 2020 (Figure 1b), la croissance de la végétation se poursuit favorablement sur l'ensemble du pays avec des valeurs du NDVI fortes à moyennes. A l'image de la décade précédente (Figure 1a), les zones qui enregistrent de faibles valeurs de NDVI sont les départements de Podor, Matam et Ranérou. Toutefois, le niveau de croissance de la végétation de cette décade avoisine le maximum de la série 1999 - 2019 pour la plus part des départements notamment Ranérou (Figure 2-1), Podor (Figure 2-2) et Kédougou (Figure 2-3). Dans ce dernier, le profil NDVI semble atteindre le plateau.

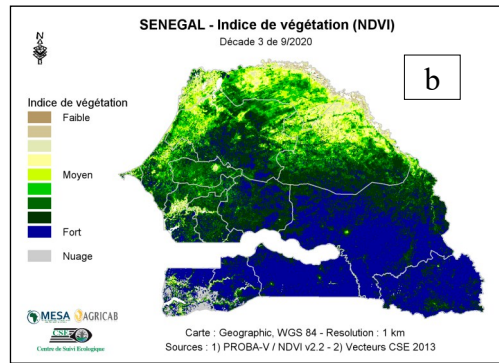
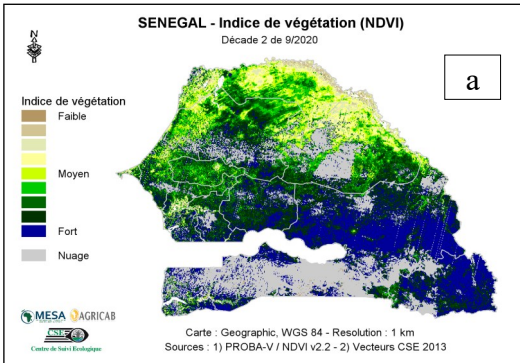


Figure 1 : Cartes du NDVI de la deuxième (a) et de la troisième (b) décades du mois de septembre 2020

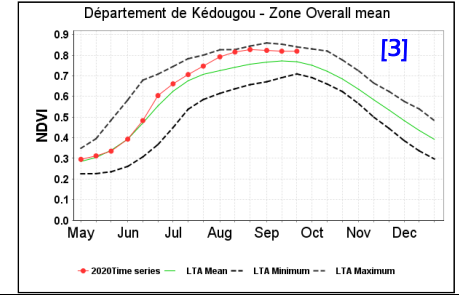
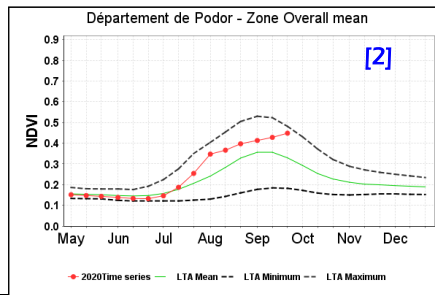
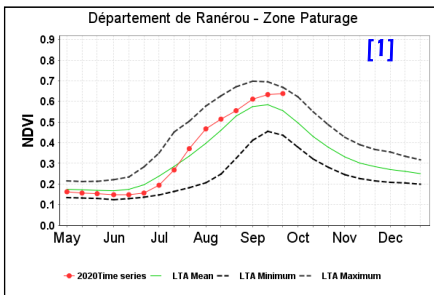


Figure 2 : Profil du NDVI de la deuxième décade du mois de septembre de l'année 2020 dans les départements de [1] Ranérou, [2] Podor, et [3] Birkilane (courbe rouge), en comparaison avec ceux des valeurs moyennes (courbe verte) et minimum et maximum (courbes discontinues noires) de la série historique 1999-2019

2. Anomalies de croissance de la végétation (VCI: *Vegetation Condition Index*)

A la troisième décade du mois de septembre 2020, l'analyse du *Vegetation Condition Index* (VCI) montre que les conditions de croissance de la végétation sont globalement favorables dans la majeure partie du pays à l'image de la décade précédente avec une nette amélioration pour le département de Podor au niveau de la réserve des six forages (Figure 3a et Figure 3b). Dans la région de Kédougou, la végétation a atteint sa croissance maximale et tend vers la senescence.

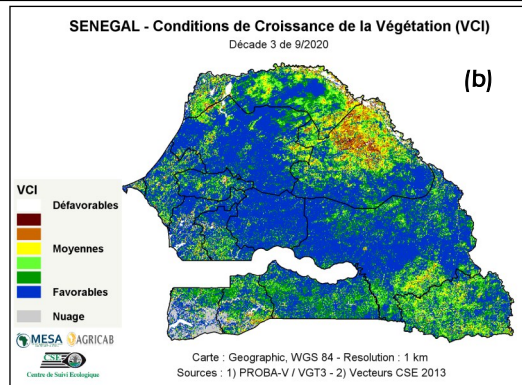
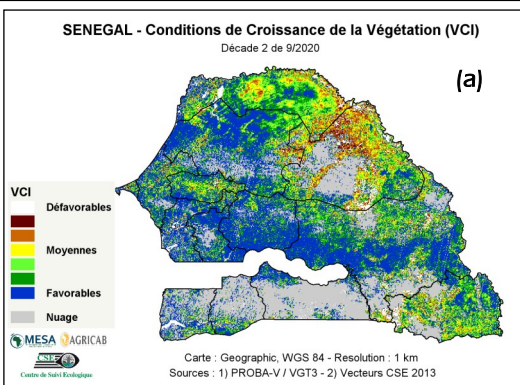


Figure 3 : Cartes du VCI de la deuxième (a) et de la troisième (b) décades du mois de septembre 2020

Situation des marchés

I – Approvisionnement des marchés :

Les produits locaux secs (céréales sèches, légumineuses) issus de la campagne agricole 2019/2020, sont faibles à négligeables dans les marchés suivis. Toutefois, il est noté un accroissement progressif de la disponibilité des produits humides (maïs, arachide coque, niébé) de la campagne agricole 2020/2021, dont les récoltes de la plupart des spéculations sont en cours.

Les stocks de riz s'établissent comme suit : stock national de régulation se situe à **108 800** tonnes (riz importé), les stocks commerçants grossistes distributeurs s'élèvent à **47 180** tonnes (riz importé), riz local décortiqué (**930** tonnes).

Concernant les légumes, leurs stocks se situent à : **1 800** tonnes (oignon importé), **600** tonnes (pomme de terre importée).

Les marchés à bétail ont été correctement approvisionnés, notamment dans ceux des régions de Diourbel (Touba), Kaffrine (Missirah, Mbirkilane), Thiès (Touba Toul), Fatick (Gossas, Mbar) et de Louga.

II – Fonctionnement des marchés:

Au cours de cette décade, les marchés n'ont pas enregistré une forte affluence des acteurs. Cette situation s'explique par la célébration du Grand Magal Touba qui a orienté tous les acteurs vers la ville sainte de Touba, soit pour vendre, soit pour effectuer le pèlerinage annuel.

III – Analyse comparative des prix:

Céréales locales sèches : les prix moyens de détail s'affichent comme suit : **275** F CFA/kg (mil souna), **315** F CFA/kg (sorgho), **210** F CFA/kg (maïs). Au cours des deux dernières décades, les prix ont diminué avec les variations suivantes : **-11%** (mil), **-14%** (sorgho), **-19%** (maïs). La comparaison annuelle indique une supériorité des prix pratiqués en 2020 par rapport à la même décade en 2019 : mil (**+9**), sorgho (**+19%**), maïs (**+11**). Les baisses décennales résultent de la mise en marché des nouvelles récoltes qui

clôt la période de soudure et amorcent la nouvelle campagne de commercialisation (octobre 2020 – septembre 2021).

Céréales importées : Les prix des céréales importées qui s'affichent à : **325** F CFA/kg (riz brisé importé non parfumé), **480** F CFA/kg (riz brisé importé parfumé), **205** F CFA/kg (maïs). Les comparaisons indiquent des prix de faibles variations décennales et des variations annuelles modérées pour les deux variétés de riz : **+11%** (riz non parfumé), **+18%** (riz parfumé).

Légumineuses : les prix de détail des produits de rente sont à : **485** F CFA (niébé), **450** F CFA (arachide coque), **695** F CFA (arachide décortiquée). Au cours de ces dernières décades, les prix des légumineuses ont enregistré des baisses : **-18%** (niébé), **-16%** (arachide coque), **-15%** (arachide décortiquée). Par contre la comparaison annuelle indique des variations de hausse pour les deux types d'arachide : **+34%** (arachide coque), **+24%** (arachide décortiquée) et une baisse du prix du niébé (**-38%**).

Légumes : Les prix moyens régionaux ont oscillé majoritairement dans les fourchettes suivantes : « **400 – 500** » F CFA/kg (oignon importé), « **500 – 600** » F CFA/kg (pomme de terre importée), soit des prix moyens respectifs de **460** F CFA/kg, **490** F CFA/kg. Les prix de ces produits sont demeurés relativement stables.

Bétail : les prix des sujets présentés ont oscillé dans les fourchettes suivantes : « **95 000 – 325 000** » F CFA/tête pour les bovins, « **50 000 – 140 000** » F CFA/tête pour les ovins, « **17 500 – 45 000** » F CFA/tête pour les caprins, soit des prix moyens respectifs par tête de : **203 000** F CFA, **88 000** F CFA, **32 000** F CFA. Ces prix ont enregistré des hausses consécutives à la forte demande des talibés mourides pour la célébration du Grand Magal de Touba.

IV – Perspectives : La deuxième décade d'octobre serait caractérisée par d'abondantes offres des produits locaux (mil, arachide coque, maïs, niébé) de la campagne agricole 2020/2021. En effet, le mois d'octobre marque le démarrage de la campagne de commercialisation. La tendance baissière des prix va se poursuivre irréversiblement

Recommandations générales

_ Procéder aux opérations de récolte dans les régions nord, centre et ouest du pays

- Profiter de la crue sur le fleuve Sénégal pour augmenter le disponible en eau pour les cultures de contre saison dans le Vallée;

- Continuer l'entretien des cultures de substitution (sésame, bissap, pastèque, etc.) pour permettre leur bon développement et profiter l'humidité résiduelle

- Préparer la campagne de préparation des meules pour réduire les dégâts post récolte;

- Promouvoir les bonnes pratiques agricoles et les méthodes de luttés physiques et mécaniques par les producteurs pour une gestion intégrée des déprédateurs;

- Inciter les éleveurs à faire des opérations de prophylaxie du bétail (déparasitage etc.)

Groupe de Travail Pluridisciplinaire

Agence Nationale de l'Aviation Civile et de la Météorologie

Aéroport Léopold S. Senghor B.P. 8257 Dakar-Yoff _ Sénégal

Téléphone : +221 33 869 53 39 Fax : +221 33 820 13 27

Messagerie : gtp-senegal_dmn@yahoo.fr

Créé dans le cadre du Programme AGRHYMET, le GTP a pour objectif de contribuer à l'alerte précoce pour la sécurité alimentaire en fournissant des informations complètes sur la campagne agricole. Sa coordination technique est assurée par l'Agence Nationale de l'Aviation Civile et de la Météorologie (ANACIM). Le groupe composé des services intervenant dans le domaine de la production agricole (Direction de l'Agriculture, Direction de la Gestion de la Planification des Ressources en Eau, Direction de la Protection des Végétaux, Direction de l'Elevage, Centre de Suivi Ecologique, Commissariat à la Sécurité Alimentaire, Secrétariat Exécutif du Conseil National de la Sécurité Alimentaire, Comité National du CILSS, Direction de l'Analyse, de la Prévision et des Statistiques...) publie à la fin de chaque décade un Bulletin Agrométéorologique Décennaire destiné aux autorités nationales, aux bailleurs de fond et aux techniciens, à la presse etc.

Dans le cadre de la mise en place du Cadre Mondial des services climatologiques, ce groupe a été élargi aux assurances agricoles, INP, CNCR, CONGAD, ANCAR, URAC, Environnement, Direction Générale Santé et à la presse...