

BULLETIN 1er SEMESTRE 2023

STATISTIQUES TRAFIC AERIEN

AIBD



PREMIER SEMESTRE 2023

SOMMAIRE

	Pages
Avant-Propos	3
Résumé	4
I. Introduction	5
II. Evolution du trafic aérien au 1 ^{er} semestre 2023	6
II.1 Evolution semestrielle du trafic et comparaison avec les 1 ^{er} semestres des années précédentes	6
II.1.1. Evolution mensuelle au 1 ^{er} semestre 2023	6
II.1.2. Comparaison avec les semestres précédents	7
II.2 Trafic par compagnie au 1 ^{er} semestre 2023	8
II.2.1. Trafic Passagers	8
II.2.2. Trafic Fret	9
II.2.3. Structure du trafic par marché	9
II.2.3.1 Compagnies de droit sénégalais	10
II.2.3.2 Autres compagnies	11
II.3 Trafic par provenance et destination des passagers (connectivité)	13
II.4 Trafic par courant régional	14
III. Respect des créneaux horaires au second trimestre 2023	15
IV. Conclusion	19
Annexes	20

Avant-propos

L'Agence nationale de l'Aviation civile et de la Météorologie (ANACIM) est l'autorité de l'Aviation Civile au Sénégal consacrée par la loi n°2015-10 du 4 mai 2015 portant code de l'aviation civile. Elle est chargée entre autres pour le compte de l'Etat, de la promotion, de la régulation et du développement du transport aérien et de la mise en œuvre de la stratégie de transport aérien, à travers la Direction du Transport Aérien.

Cette dernière, à travers son Service Statistiques et Etudes, est chargée de collecter, traiter et diffuser les données statistiques relatives au trafic des aéroports du Sénégal par des bulletins statistiques périodiques, à usage interne ou externe.

L'objectif de ce document est donc de fournir les données du trafic enregistrées au niveau de l'aéroport international Blaise Diagne de DIASS, en termes de nombre de mouvements d'aéronefs opérant sur la plate-forme, de passagers et de quantité de fret transportés.

A cet effet, il a été pris en compte les données mensuelles relatives au 1^{er} semestre 2023 provenant du gestionnaire d'aéroport Limak Aibd Summa (LAS) relatives aux mouvements commerciaux (atterrissages et décollages), aux passagers transportés (embarqués et débarqués) et au fret aérien traité sur la base de deux (02) fichiers relevant du trafic commercial par :

- compagnie concernant les mouvements, passagers et fret ;
- provenance et destination relatives aux mouvements commerciaux et passagers..

Ce document analyse de manière quantitative et qualitative le trafic enregistré au cours du 1^{er} semestre 2023 avec des comparaisons sur la même période des années passées de 2019 à 2022.

Enfin, une étude sur le respect des créneaux horaires au second trimestre est effectuée. Elle consiste à mesurer les écarts entre le programme des vols approuvé par l'ANACIM et celui réellement effectué par les compagnies aériennes sur la plateforme.

Résumé

A l'instar du trafic aérien mondial, le trafic au niveau de l'aéroport international Blaise Diagne poursuit son essor dans un système convenant aux différentes parties prenantes.

Le fait marquant est que pour la première fois depuis la crise sanitaire, toutes les activités de transport aérien ont retrouvé leur niveau d'avant COVID.

Le premier semestre 2023 a enregistré une hausse du trafic passagers de 18% par rapport à la même période de l'année 2022 avec 1.393.093 passagers contre 1.185.452, excédant ainsi de 19% le trafic de 2019 sur la période considérée.

La quantité de fret transporté au 1^{er} semestre 2023 est de 19.696 tonnes contre 18.786 tonnes en 2022 à la même période, soit une hausse de 5%. Ce volume de fret dépasse de 3% celui traité avant la crise.

Les activités du transport aérien (passagers et fret combinés), sont réalisées à travers un nombre de mouvements, qui suit la même tendance avec 13.725 vols enregistrés contre 12.833 vols à la première moitié de l'année 2022, soit une hausse de 7% observée. Le nombre de mouvements en 2019 est quasiment atteint à hauteur de 99%.

Cependant, il est à noter une baisse du trafic entre le premier et le second trimestres, liée au cycle d'évolution du trafic. En effet, le trafic des trois premiers mois de l'année est tiré vers le haut par un trafic saisonnier touristique qui caractérise cette période de l'année.

De plus, on note une activité très significative des compagnies aériennes durant ce semestre notamment les compagnies de droit sénégalais. Elles maintiennent leur part de marché observée au premier trimestre soit 25% du trafic passagers, 15% du fret et plus 33% des mouvements. AIR SENEGAL SA assure l'essentiel de ces parts de marché sur la plateforme.

Enfin, au cours du deuxième trimestre 2023, les vols à l'arrivée ont enregistré un retard de 15 mn en moyenne tandis qu'au départ ils affichent une trentaine de minute de retard, par rapport aux créneaux horaires approuvés par l'ANACIM, toutes compagnies confondues.

I INTRODUCTION

Au début de l'année, la croissance économique mondiale était estimée à 1,9%¹ d'après les prévisions du Rapport des Nations Unies, en raison de la confluence des crises en cours. En effet, les crises géopolitiques, les crises alimentaire et énergétique qui en ont résulté ainsi que l'inflation galopante sont autant de facteurs qui se sont renforcés mutuellement et qui ont ébranlé l'économie mondiale en 2022, entraînant ainsi un ralentissement de la production mondiale.

Malgré la baisse de la croissance économique, le trafic aérien est en pleine croissance soutenue et devrait retrouver son niveau d'avant pandémie. Le trafic de passagers à l'échelle mondiale va retrouver au cours de cette année son activité d'avant la crise sanitaire, pour le dépasser, fin 2023.

L'Afrique représente 18% de la population mondiale, mais seulement 2,1%² des activités du transport aérien (passagers et fret combinés). Les déficits infrastructurels, les coûts élevés, le manque de connectivité sont notamment des facteurs qui affectent l'expérience client, la viabilité et la durabilité des compagnies aériennes africaines. Cependant, le transport aérien en Afrique, comme dans toutes les régions du monde, continue sa reconstitution.

L'Afrique demeure l'une des régions avec la plus forte marge de progression malgré une situation économique morose. Elle est en voie de reprise après la crise du Covid-19.

L'activité à l'AIBD continue son expansion au cours du premier semestre avec une hausse du transport aussi bien de passagers que de fret. De ce fait, la plateforme a reçu 1.393.058 passagers et traité 19.696 tonnes de fret par le biais de 13.725 vols. Ce qui explique un niveau de récupération du trafic au 1^{er} semestre 2023 de 119% pour les passagers par rapport au 1^{er} semestre 2019, 103% pour le fret et 99% pour les mouvements d'avions. Le nombre de vols effectués au niveau de l'aéroport est sur le point d'atteindre son volume d'avant crise.

Ceci est la résultante d'une offre de capacité justifiée par une volonté soutenue de faire face à une demande mensuelle grandissante. Ainsi la plupart des compagnies opérant sur la plateforme ont enregistré des croissances significatives durant ce semestre, comparé à la même période de l'année 2022.

La compagnie nationale AIR SENEGAL SA continue d'occuper une place prédominante au niveau de la plateforme traduisant la volonté des autorités publiques de faire de AIBD un hub régional.

Toutefois, malgré une croissance de l'activité fret, la compagnie a enregistré une baisse des passagers transportés, et du nombre de mouvements au 1^{er} semestre 2023.

¹ Rapport : "Situation et les perspectives de l'économie mondiale en 2023"

² Source : CAFAC

II.EVOLUTION DU TRAFIC AERIEN AU PREMIER SEMESTRE 2023

II.1 Evolution semestrielle et Comparaison avec les 1^{er} semestres des années précédentes

Au regard du 1^{er} semestre 2022, on observe sur la même période en 2023 une croissance des indicateurs du trafic aérien. Le nombre de passagers transportés a augmenté de 18% tandis que le tonnage de fret traité a progressé de 5% pour une hausse des mouvements d'avions de 7%. Cela traduit la croissance continue du trafic d'une année à l'autre. Celle-ci aurait pu être plus importante si l'environnement économique avait été plus favorable.

Tableau 1 : Evolution mensuelle du trafic par indicateur au 1^{er} semestre de 2019 à 2023

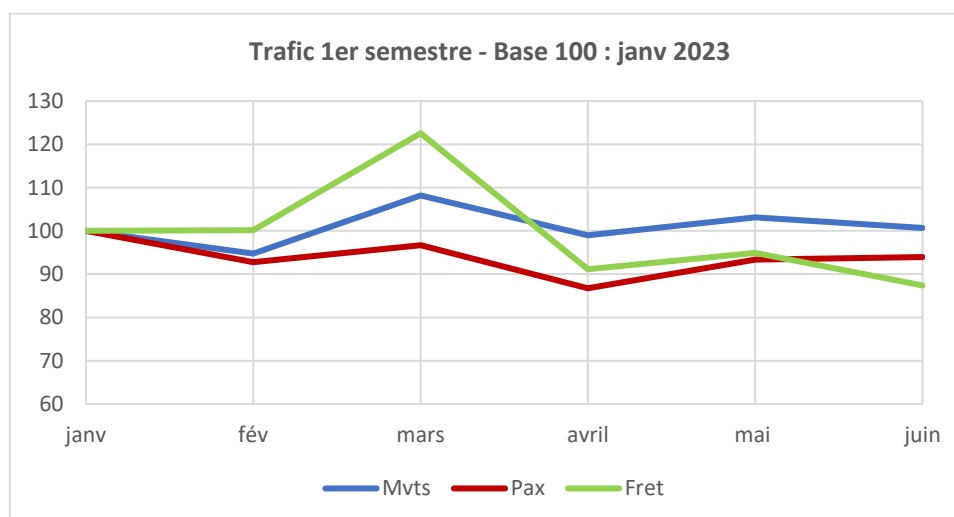
	Mouvements					Passagers					Fret (en tonnes)				
	2019	2020	2021	2022	2023	2019	2020	2021	2022	2023	2019	2020	2021	2022	2023
janv	2 511	2 596	1 658	2 260	2 266	219 862	226 009	124 304	189 513	247 235	3 352	3 058	3 340	3 218	3 304
fév	2 175	2 303	1 550	1 934	2 147	183 480	212 014	95 278	181 789	229 259	3 040	3 350	3 092	2 904	3 310
mars	2 405	1 604	1 715	2 178	2 451	206 204	115 996	104 739	210 091	239 093	3 522	3 355	3 742	3 923	4 048
avril	2 254	368	1 723	2 039	2 242	205 753	4 450	110 009	182 870	214 437	3 374	1 355	3 369	3 094	3 010
mai	2 242	413	1 824	2 161	2 337	168 946	4 808	122 271	200 466	230 779	3 148	1 776	3 188	2 454	3 136
juin	2 254	615	1 817	2 261	2 282	190 035	13 051	151 365	220 723	232 255	2 737	2 503	3 321	3 193	2 887
Cumul	13 841	7 899	10 287	12 833	13 725	1 174 280	576 328	707 966	1 185 452	1 393 058	19 173	15 397	20 052	18 786	19 696
Var.		-42,93%	30,23%	24,75%	6,95%		-50,92%	22,84%	67,44%	17,51%		-19,70%	30,24%	-6,31%	4,84%
Part/2019		57,07%	74,32%	92,72%	99,16%		49,08%	60,29%	100,95%	118,63%		80,30%	104,58%	97,98%	102,72%

II.1.1. Evolution mensuelle au 1^{er} semestre 2023

Le fait marquant est la baisse des trafics passagers et fret entre le 1^{er} trimestre et le second (*graphique 1*). En effet, comparé au premier trimestre, le trafic a baissé de 5,33% en termes de passagers et de 15,28% pour ce qui est du fret.

En prenant comme référence le mois de janvier (niveau 100), pour les passagers, le volume moyen du 1^{er} trimestre est de 96 tandis que celui du second est de 91. Quant au volume moyen du fret, il est passé de 108 au 1^{er} trimestre à 91 au second.

Enfin, les mouvements d'avions sont restés relativement stables au cours des mois du semestre.



Graphique 1 : Evolution mensuelle du trafic au 1^{er} semestre 2023

Ce recul du trafic s'explique par une baisse importante du trafic saisonnier composé majoritairement de touristes en provenance d'Europe. En outre, cette baisse est également

liée à la situation politique du pays, au second trimestre, avec son corollaire d'annulations de réservations. Ainsi, les compagnies régulières qui transportent ce type de voyageurs ont enregistré des baisses considérables : TAP (-28%), IBERIA (-13%), la RAM (-7%). Les vols charters dont l'essentiel des passagers est touristique voient leur trafic passagers chuter également de 28% pour TUI AIRLINES, de 25% pour NEOS, de 18% pour TRANSAVIA et 43% pour BINTER. Il est à noter une baisse de 21% passagers enregistrée par le GROUPE TRANSAIR SA suite à des annulations fréquentes de vols durant le second trimestre.

Pour ce qui concerne la baisse du fret entre les deux trimestres ; elle peut se justifier, selon les acteurs du fret, par la fin de la campagne des fruits et légumes. Pour le second trimestre les exportations de mangue ont été impactées par une mouche qui a affecté leur compétitivité sur le marché sous régional et mondial.

II.1.2. Comparaison avec les semestres précédents

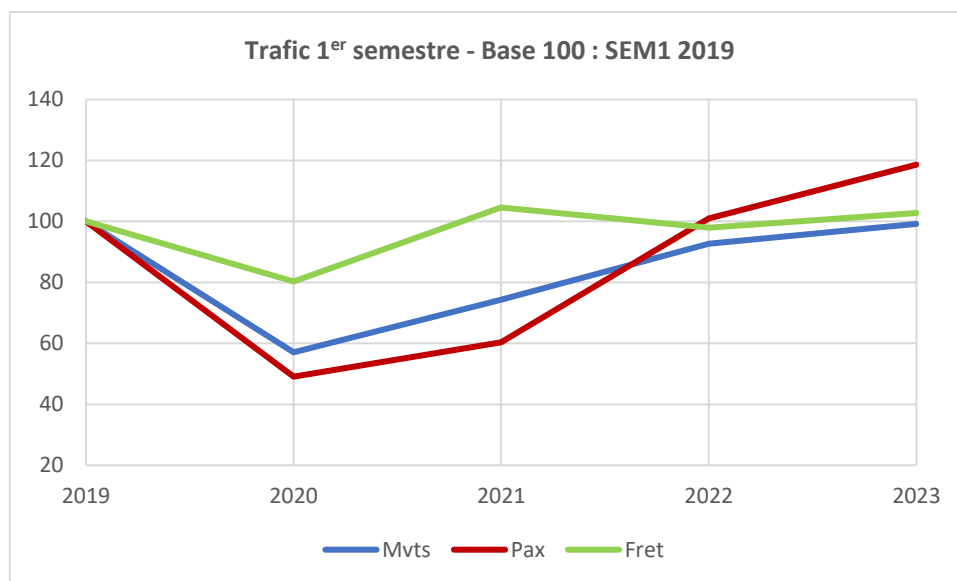
Une analyse comparative des indicateurs du trafic au 1^{er} semestre des cinq dernières années met en relief les années de crise sanitaire 2020 et 2021 d'une part et celles de 2022 et 2023 correspondants à la reprise du trafic, d'autre part (*graphique 2*).

Contrairement au 1^{er} trimestre 2020 (début de crise), le 1^{er} semestre 2020 est celui qui correspond au trafic le plus faible quel que soit l'indicateur. En effet, durant les mois d'avril, mai et juin 2020, on observe un arrêt complet de toute activité à l'exception du fret et du trafic humanitaire composé de transfert de matériel sanitaire et d'évacuation sanitaire. Ainsi, à cette période de l'année, le nombre de passagers transportés est réduit de moitié (49%) au regard de la même période d'avant crise, de 57% des mouvements d'avions et de 80% pour ce qui concerne le fret traité.

Le trafic reprend timidement en 2021 avec des contraintes toujours liées à la situation sanitaire et une atténuation des restrictions de voyager selon les régions. Le trafic fret est à son maximum sur les 5 ans avec une activité de cargo répondant à une forte demande de marchandises et un transfert important d'équipement sanitaire ; son niveau dépassant celui de 2019 de 5%. Le nombre de voyageurs augmente pour atteindre 60% de son niveau d'avant crise avec des mouvements d'avions qui s'accroissent également pour atteindre 74% de son volume de 2019.

Dès la première moitié de l'année 2022, la croissance continue se confirme suite à la levée des restrictions de voyager. Le trafic est très proche de son niveau d'avant crise avec un volume de trafic passager excédant celui de 2019 de 1%, des trafics fret et mouvements d'avions se situant respectivement à 2% et 7% de leur niveau en 2019.

Enfin, en 2023, étant sur cette dynamique de croissance, le volume des passagers transportés est multiplié par 1,19 fois par rapport à celui de 2019 alors que le tonnage de fret traité est multiplié par 1,03. Et le nombre de mouvement d'avions est à 99% du trafic de 2019.



Graphique 2 : Evolution semestrielle du trafic de 2019 à 2023

II.2 Trafic par compagnie au 1^{er} semestre 2023

II.2.1. Trafic Passagers

La croissance observée du trafic passagers par rapport au 1^{er} semestre 2022 est liée au dynamisme de la plupart des compagnies qui opèrent sur la plate-forme.

Cependant, comme au 1^{er} trimestre, les compagnies majeures que sont AIR SENEGAL SA et AIR FRANCE avec respectivement plus de 300.000 passagers et 125.000 passagers transportés continuent de régresser avec des chutes de trafic 11% et 2% (Tableau 2). Cette baisse de trafic peut s'expliquer, en partie, par certains choix des passagers en raison des coûts exorbitants des tarifs depuis la période post crise surtout sur l'axe Paris-Dakar-Paris.

Ces régressions sont compensées par d'importantes croissances affichées par la RAM (45% de croissance), BRUSSELS AIRLINES (10%), TAP (13%), TURKISH (14%), EMIRATES (18%), et ETHIOPIAN qui double son trafic comme au 1^{er} trimestre.

Le dynamisme constaté d'ETHIOPIAN peut s'expliquer par l'arrêt des vols de RWANDAIR et la baisse d'activité de KENYAN AIRWAYS qui sont des instruments de transport desservant l'Afrique de l'Est.

Les 12 premières compagnies représentant 79% du marché relatif au transport de passagers affichent une croissance de 7%. Parmi celles-ci figurent les compagnies régionales ASKY, AIR CÔTE D'IVOIRE qui augmentent leur trafic respectivement de 31% et 20%.

Le reste des exploitants affiche une croissance de 88% au 1^{er} semestre 2023 et contribue ainsi à la croissance générale du trafic. On peut citer notamment les augmentations de TUI AIRLINES, AIR ALGERIE, TRANSAVIA et LUXAIR qui multiplient respectivement leur trafic par 14, 18, 16 et 9. Ces progressions sont liées à une activité très basse de ces compagnies en 2022, ou inexistante comme c'est le cas avec le nouvel exploitant SMARTWINGS qui enregistre plus de 9.000 passagers ce semestre.

BULLETIN 1^{er} SEMESTRE DE TRAFIC AERIEN – ANNEE 2023

Compagnies	2022	2023	var.23/22
AIR SENEGAL	359 566	320 599	-10,84%
AIR FRANCE	128 882	125 680	-2,48%
ROYAL AIR MAROC	77 920	112 958	44,97%
BRUSSELS AIRLINE	85 659	94 190	9,96%
TURKISH AIRLINE	60 621	69 179	14,12%
IBERIA	67 306	66 437	-1,29%
ASKY AIRLINES	45 481	59 667	31,19%
ETHIOPIAN AIRLINE	29 415	58 752	99,73%
EMIRATES AIRLINE	45 341	53 595	18,20%
TAP	46 900	52 860	12,71%
AIR COTE D IVOIRE	39 610	47 664	20,33%
MAURITANIA AIRLINE	44 624	41 256	-7,55%
Cumul TOP 12	1 031 325	1 102 837	6,93%
Autres compagnies	154 127	290 221	88,30%
Cumul SEM1	1 185 452	1 393 058	17,51%

Compagnies	2022	2023	var.23/22
AIR FRANCE	4 473	4 382	-2,04%
TURKISH AIRLINE CARGO	4 490	3 783	-15,75%
AIR SENEGAL	2 665	2 939	10,29%
BRUSSELS AIRLINE	1 431	1 872	30,76%
EMIRATES AIRLINE	1 481	1 554	4,92%
TURKISH AIRLINE	830	1 269	52,88%
SOLENTA AVIATION	1 212	1 070	-11,68%
ETHIOPIAN AIRLINE	555	1 067	92,18%
ROYAL AIR MAROC	621	667	7,37%
IBERIA	251	299	19,01%
SWIFT AIR	233	229	-1,94%
EMIRATES SKY CARGO	-	212	--
Cumul TOP 12	18 243	19 342	6,02%
Autres compagnies	543	354	-34,77%
Cumul SEM1	18 786	19 696	4,84%

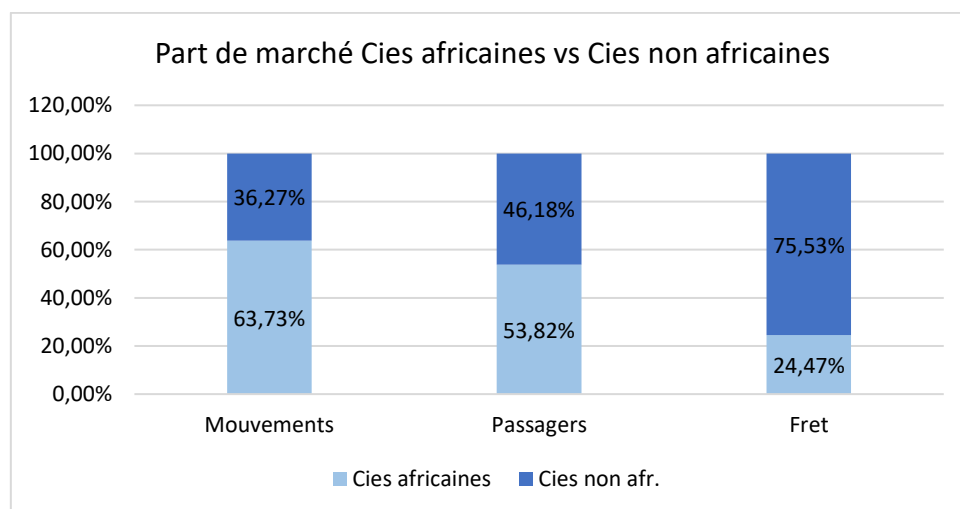
II.2.2. Trafic Fret

Le trafic fret est en croissance de 5% au 1^{er} semestre 2023 par rapport à la même période de 2022.

Cette hausse est à mettre à l'actif des 12 compagnies les plus performantes en termes de transport de fret. Celles-ci traitent 98% du trafic qui a augmenté de 6% par rapport à 2022 (Tableau 3). Les exploitants principaux contributeurs de cette croissance sont : AIR SENEGAL SA, BRUSSELS AIRLINE TURKISH AIRLINE, ETHIOPIAN AIRLINE, EMIRATES AIRLINE et EMIRATES SKY CARGO.

II.2.3. Structure du marché au niveau de la plateforme

Plus de la moitié du trafic passager transporté (soit 749.759 passagers) sur AIBD est assurée par les compagnies africaines qui effectuent près des deux-tiers des mouvements d'aéronefs (soit 8.747 mouvements) ; tandis que le trafic relatif au fret est au trois quart (soit 14.875 tonnes) traité par les compagnies étrangères non africaines, du fait du faible niveau d'échanges économiques entre pays africains. (Graphique 3).



Graphique 3 : Structure du marché à AIBD

II.2.3.1. Compagnies de droit sénégalais

BULLETIN 1^{er} SEMESTRE DE TRAFIC AERIEN – ANNEE 2023

La part de marché au départ et à destination de l'AIBD des compagnies aériennes sénégalaises AIR SENEGAL, GROUPE TRANSAIR SA et ARC EN CIEL SA (vols à la demande) est identique à celle du 1^{er} trimestre 2023 avec 25,28% du trafic passagers, 14,92% du fret et 35,73% des mouvements (*graphique 5*).

Notre compagnie nationale effectue l'essentiel du trafic soit 23% des passagers (+1 point par rapport au 1^{er} trimestre), 15% du fret et 27% des mouvements (+ 1 point).

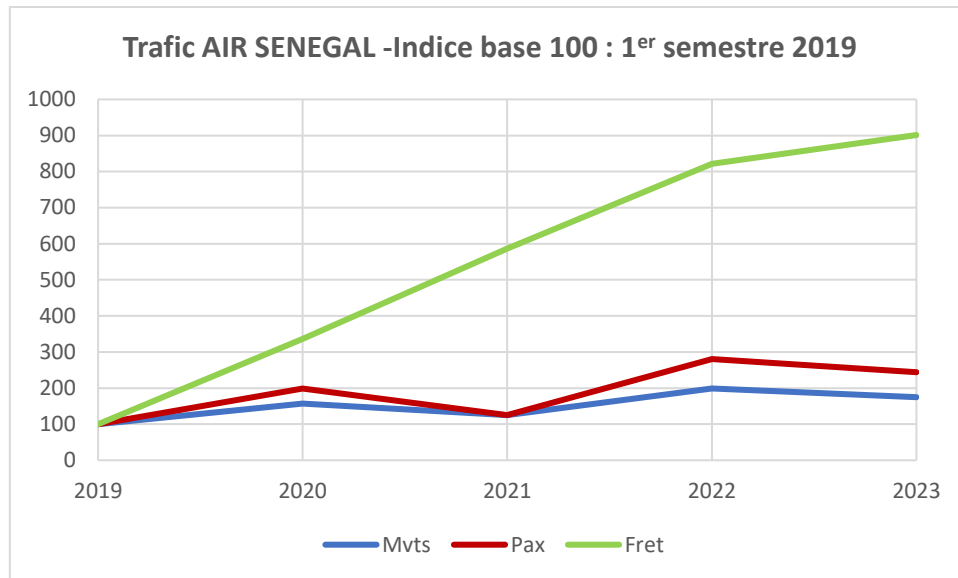
Cependant, les transporteurs nationaux comme au 1^{er} trimestre, enregistrent au 1^{er} semestre 2023 des baisses par rapport au 1^{er} semestre 2022 de 9% concernant les passagers et 8% des mouvements d'avions. Seul le fret est en croissance. Cette évolution est fortement liée à celle qu'enregistre AIR SENEGAL SA avec une baisse du trafic passagers de 11% et des mouvements de 10%, et une augmentation du fret de 10% (*Tableau 4*).

Il est à noter la croissance continue du trafic assuré par GROUPE TRANSAIR SA et ARC EN CIEL SA.

Tableau 4 : Evolution mensuelle au 1^{er} SEM du trafic en 2022 et 2023 des instruments nationaux

Compagnies	mois	Mouvements			Passagers			Fret (en tonnes)		
		2022	2023	var. 23/22	2022	2023	var. 23/22	2022	2023	var. 23/22
AIR SENEGAL	Janv	787	620	-21,22%	63 008	55 362	-12,13%	471	421	-10,63%
	Févr	609	550	-9,69%	56 792	49 802	-12,31%	460	600	30,41%
	Mars	671	648	-3,43%	64 232	54 695	-14,85%	557	611	9,73%
	Avril	641	616	-3,90%	54 654	51 063	-6,57%	401	515	28,50%
	Mai	666	621	-6,76%	57 698	56 913	-1,36%	330	397	20,16%
	Juin	684	602	-11,99%	63 182	52 764	-16,49%	447	396	-11,33%
	Cumul	4 058	3 657	-9,88%	359 566	320 599	-10,84%	2 665	2 939	10,29%
TRANSAIR	Janv	202	155	-23,27%	4 607	6 073	31,82%	-	-	
	Févr	153	186	21,57%	4 014	5 626	40,16%	-	-	
	Mars	170	185	8,82%	4 866	5 264	8,18%	-	-	
	Avril	152	140	-7,89%	4 509	3 614	-19,85%			
	Mai	165	182	10,30%	4 217	5 293	25,52%			
	Juin	158	163	3,16%	4 207	4 620	9,82%			
	Cumul	1 000	1 011	1,10%	26 420	30 490	15,40%			
ARC EN CIEL	Janv	43	26	-39,53%	78	213	173,08%	-	-	
	Févr	42	36	-14,29%	112	146	30,36%	-	-	
	Mars	26	44	69,23%	69	213	208,70%	-	-	
	Avril	46	35	-23,91%	105	135	28,57%			
	Mai	46	55	19,57%	152	202	32,89%			
	Juin	38	40	5,26%	168	181	7,74%			
	Cumul	241	236	-2,07%	684	1 090	59,36%			
Cumul Cies nationales		5 299	4 904	-7,45%	386 670	352 179	-8,92%	2 665	2 939	10,29%

Aux 1^{ers} semestres des 4 années suivant l'année 2019, AIR SENEGAL SA est toujours restée au-dessus de son niveau d'activité d'avant crise quel que soit l'indicateur comme le montre le graphique 4 ci-dessous. Elle a enregistré sur les 4 dernières années des croissances annuelles moyennes de 14%, 21% et 55% respectivement en termes de mouvements d'avions, de passagers et de fret.



Graphique 4 : Evolution semestriel d’AIR SENEGAL SA de 2019 à 2023

Toutefois, la principale compagnie nationale affiche des baisses non négligeables du volume de passagers transportés, du nombre de mouvements au regard de 2022 mais reste au-delà de son niveau d’avant crise.

II.2.3.2. Autres compagnies

Les compagnies étrangères ne sont pas en reste en termes d’activités sur la plate-forme. La RAM reste toujours très active et maintient ainsi ses parts de marché avec des croissances de 45% du nombre de passagers transportés et 7% du volume de fret traité par rapport au 1^{er} semestre 2022. Ainsi elle occupe 15% du trafic passager et 14% du fret par rapport aux compagnies africaines. Et par rapport à l’ensemble des compagnies elle occupe 8% du trafic passager et 4% du trafic fret. (*graphique 5*).

En termes de passagers, ASKY AIRLINES et ETHIOPIAN AIRLINES ont la même part de marché avec 8% pour la concurrence intra africaine sur la plateforme et entre environ 4% sur le marché global (comprenant toutes les compagnies).

La compagnie AIR CÔTE D’IVOIRE est à un point avec 7% du trafic passager sur la base intra africaine et 3% sur l’ensemble des compagnies.

MAURITANIA AIRLINES est à 6% avec la concurrence africaine et à 3% au niveau global.

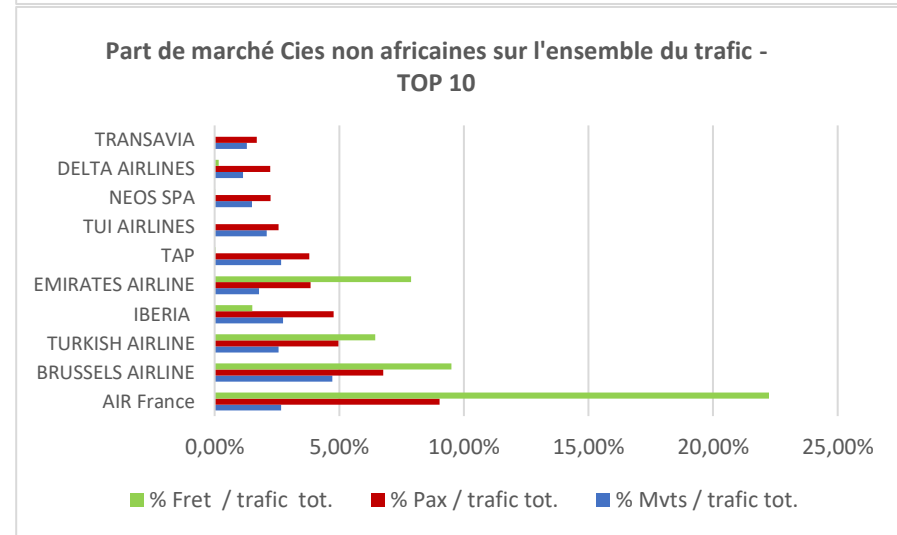
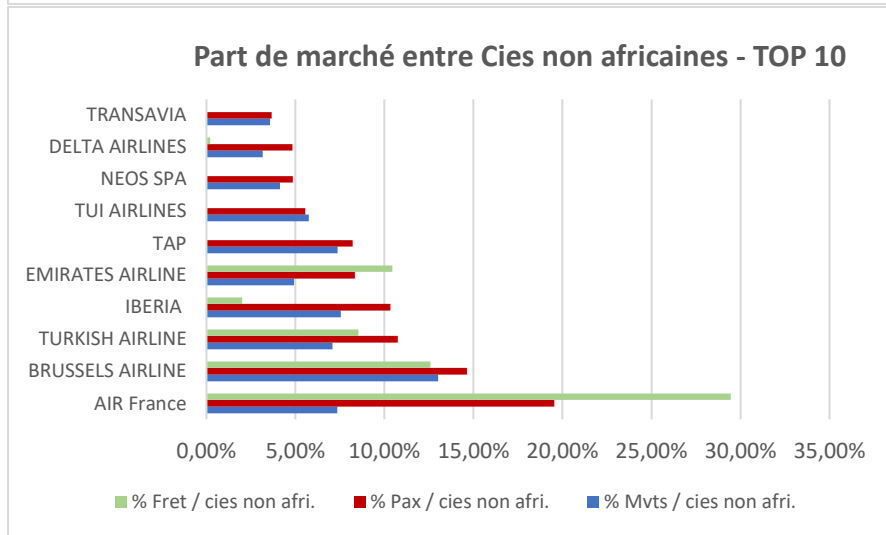
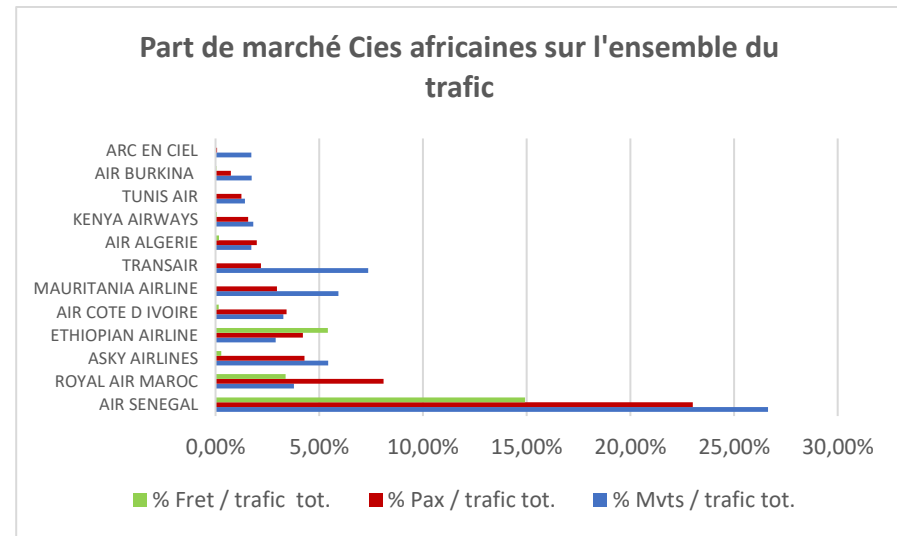
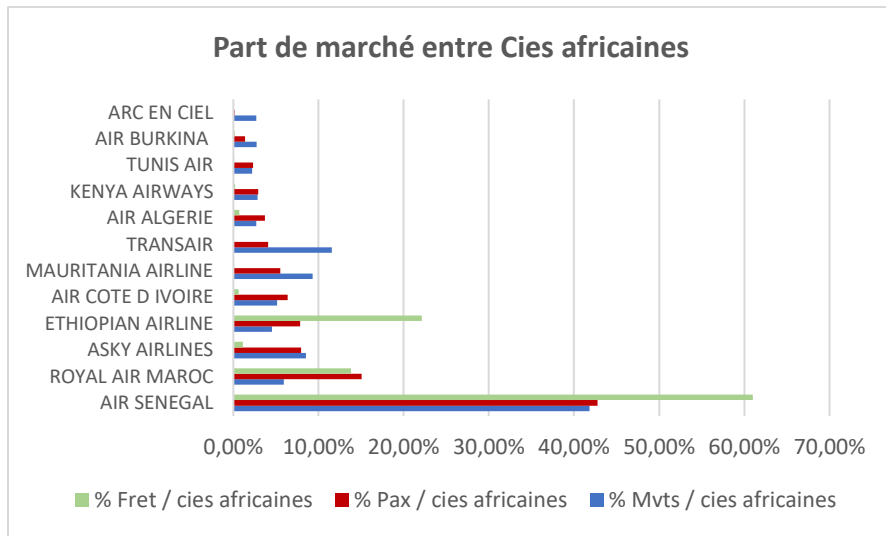
AIR ALGERIE et TRANSAIR ont sensiblement le même volume de trafic passagers avec des parts de marché entre compagnies africaines de l’ordre % ; correspondant à 2% sur le trafic global.

Suivent enfin KENYAN, TUNIS AIR et AIR BURKINA avec respectivement 3%, 2% et 1% de part de marché relatif aux passagers, pour la concurrence intra africaine.

Parmi les compagnies étrangères non africaines, AIR France demeure la plus performante regroupant 22% du trafic fret (diminution de 2 points par rapport au 1^{er} trimestre) et 9% des passagers.

La compagnie SN BRUSSELS avec des rotations supérieures à celles d’AIR France sur la plateforme suit avec 10% du fret (diminution de 1 point par rapport au 1^{er} trimestre) et 7% des passagers.

BULLETIN 1^{er} SEMESTRE DE TRAFIC AERIEN – ANNEE 2023



Graphique 5 : Part de marché entre compagnie au 1^{er} semestre 2023

Viennent ensuite IBERIA et TURKISH AIRLINES dont les parts tournent autour de 5% concernant les passagers. TAP perd un point de part et se retrouve à 4% par rapport au 1^{er} trimestre

Enfin TURKISH AIRLINES CARGO se distingue par un trafic important de 19% de part de marché sur le fret après AIR France en termes de part de marché.

II.3 Trafic par provenance et destination des passagers

Comme au 1^{er} trimestre, Paris et Casablanca demeurent les villes les plus en connexion avec l'AIBD en provenance comme en destination corroborant l'offre conséquente des compagnies comme AIR SENEGAL SA et AIR France sur l'axe Paris avec 2 voire 3 vols par jour, et la RAM sur l'axe Casablanca avec 2 vols par jour.

Tableau 5 : Provenances des vols au 1er semestre 2023

Provenance	Mouvements	Passagers	Part/Mvts	Part/Pax
PARIS	372	102 419	6,16%	16,19%
CASABLANCA	368	61 873	6,10%	9,78%
ABIDJAN	417	38 774	6,91%	6,13%
BRUXELLES	230	36 186	3,81%	5,72%
CAP SKIRRING	611	32 756	10,12%	5,18%
MADRID	194	30 911	3,21%	4,89%
ADDIS ABEBA/B	181	29 478	3,00%	4,66%
ISTANBUL	156	26 660	2,58%	4,22%
DUBAI/CONAKR	121	24 940	2,00%	3,94%
LISBONNE	187	24 587	3,10%	3,89%
NEW YORK	113	21 533	1,87%	3,40%
LOME	194	19 918	3,21%	3,15%
Cumul TOP 12	3 144	450 035	52,09%	71,16%
Autres Provena	2 892	182 385	47,91%	28,84%
Cumul TRIM1	6 036	632 420		

Tableau 6 : Destination des vols au 1er semestre 2023

Destination	Mouvements	Passagers	Part/Mvts	Part/Pax
PARIS	370	107 539	5,95%	16,00%
CASABLANCA	369	73 709	5,93%	10,97%
MADRID	195	35 885	3,13%	5,34%
ABIDJAN	409	35 166	6,57%	5,23%
BRUXELLES	177	31 948	2,84%	4,75%
CAP SKIRRING	613	30 308	9,85%	4,51%
LISBONNE	189	29 274	3,04%	4,36%
BAMAKO/ADDIS	181	26 835	2,91%	3,99%
ISTANBUL	119	26 026	1,91%	3,87%
NEW YORK	115	22 863	1,85%	3,40%
CONAKRY	328	20 387	5,27%	3,03%
LOME	194	18 884	3,12%	2,81%
Cumul TOP 12	3 259	458 824	52,38%	68,28%
Autres Destinats	2 963	213 176	47,62%	31,72%
Cumul TRIM1	6 222	672 000		

Paris représente 16% du trafic passagers à l'arrivée comme au départ pour 6% de part de marché en termes de mouvements d'avions. Casablanca avec un taux identique en termes de mouvements occupe environ 11% du trafic passagers.

Les villes desservant le plus Dakar en termes de passagers (Paris, Casablanca et Abidjan) détiennent près du tiers (32%) du trafic pour près de 20% des mouvements d'avions. Les 12 premières villes les plus connectées à Dakar occupent 71% du trafic des passagers (soit un point de plus qu'au 1^{er} trimestre) pour un peu plus de la moitié (52%) des mouvements d'aéronefs.

La connexion avec Abidjan (qui gagne une place au regard du 1^{er} trimestre au détriment de Bruxelles par rapport aux villes desservant Dakar) est la plus importante dans la sous-région avec 6% de part de marché pour les arrivées et 5% pour les départs comptant pour 7% du mouvements d'avions dans les deux sens.

Comme au 1^{er} trimestre, les dessertes les plus prisées demeurent Paris, Casablanca et Madrid qui à elles seules assurent 32% du trafic pour 15% des mouvements. Et les 12 premières destinations quittant Dakar regroupent 68% des passagers (7 points de plus qu'au 1^{er} trimestre) comptant pour 52% des mouvements.

Le trafic dans la sous-région est dominé par les axes liant Dakar à Abidjan, Lomé, Bamako et Conakry. En tenant compte de toutes les connexions de la zone, la part des passagers quittant Dakar est de l'ordre de 28% et celle arrivant de 29%. Cela traduit l'activité économique soutenue dans la zone.

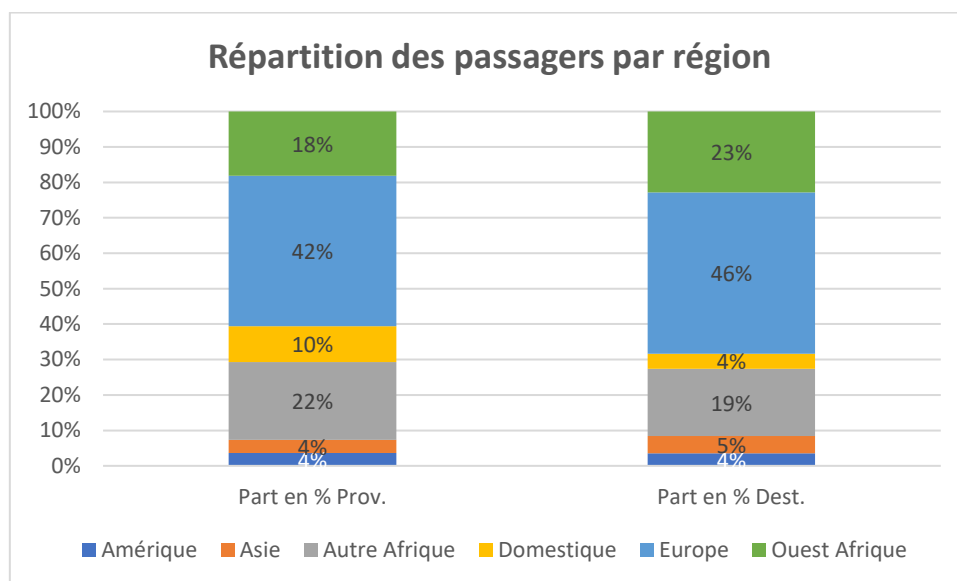
Le trafic à travers l'axe Dakar – Cap Skirring maintient son niveau de part de marché au regard du 1^{er} trimestre avec 5% du trafic passagers dans les deux sens et 10 % des mouvements d'avions (un point de plus qu'au 1^{er} trimestre et le plus fort taux).

II.4. Trafic par courant régional

La répartition du trafic par région géographique est sensiblement identique dans les deux sens (*Graphique 6*).

Les échanges avec l'Europe demeurent prédominants (environ 44%, la moyenne des deux sens) justifiant ainsi l'activité importante des flottes européennes sur la plateforme aussi bien pour les compagnies régulières que les charters. Cette activité traduit l'attractivité de la destination touristique qu'est le Sénégal. Il est à noter l'importance de la diaspora vivant en Europe et sur le Continent américain

Les taux des échanges avec les régions ouest africaine et le reste de l'Afrique sont identiques avec une moyenne de 20,5% dans les deux sens. Il n'est pas aisé de distinguer l'évolution du trafic entre ces deux régions car des vols provenant de l'Afrique centrale ou de l'Est font escale dans la sous-région notamment Lomé, Cotonou, Abidjan, Bamako avant d'arriver sur Dakar et vice versa. Ainsi ces deux régions cumulées obtiennent 40% de part de marché aussi bien au départ qu'à l'arrivée des passagers. Ce qui augure d'une belle intégration économique africaine poussant les compagnies africaines à offrir sans cesse leurs services.



Graphique 6 : Répartition des passagers par origine et destination au 1^{er} semestre 2023

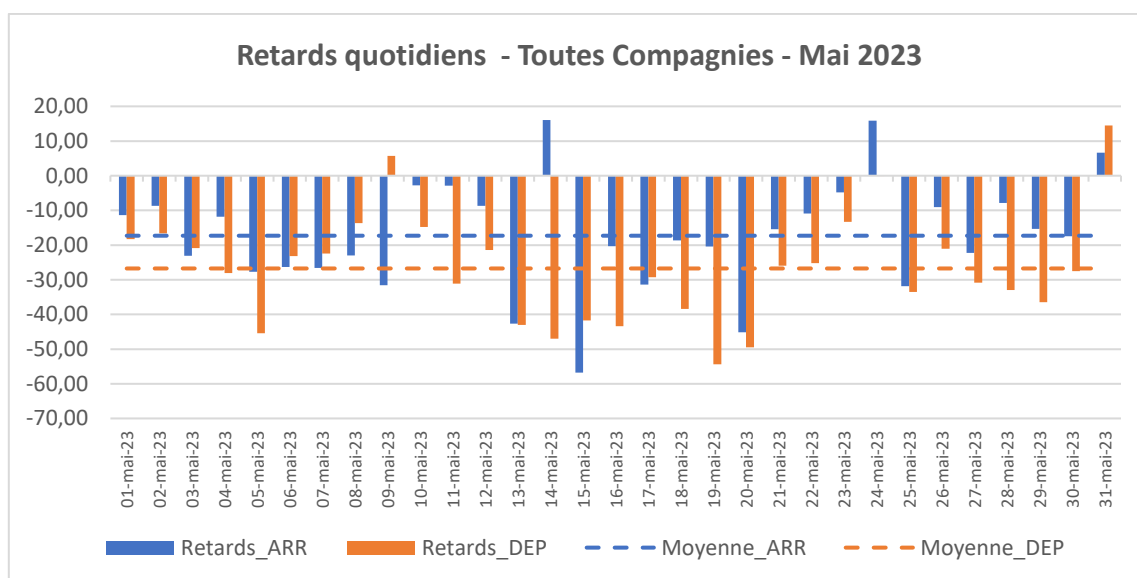
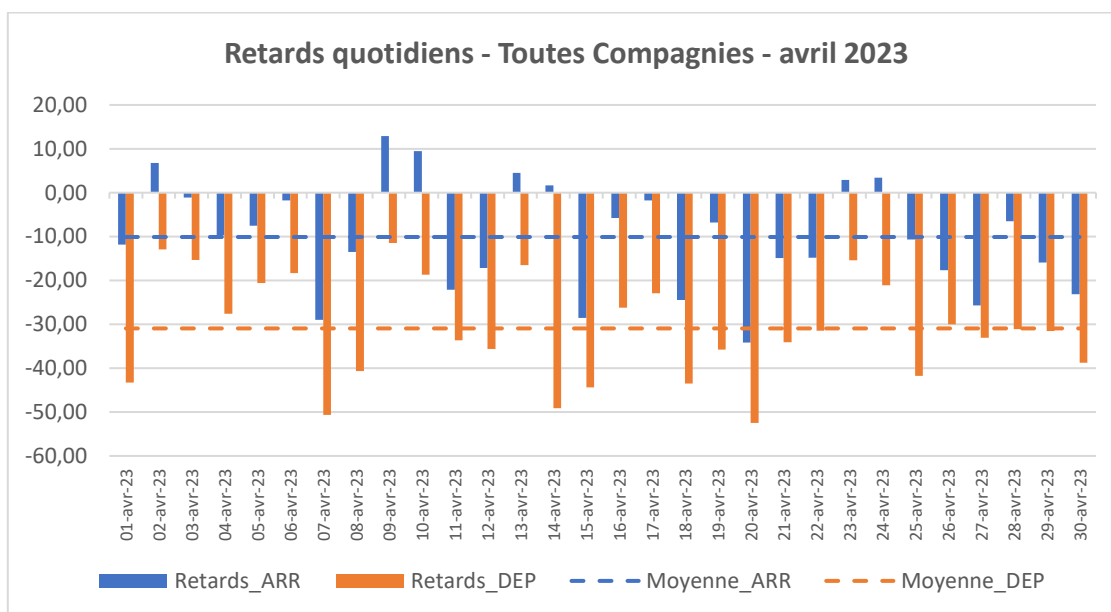
III. RESPECT DES CRENEAUX HORAIRES AU 2nd TRIMESTRE 2023

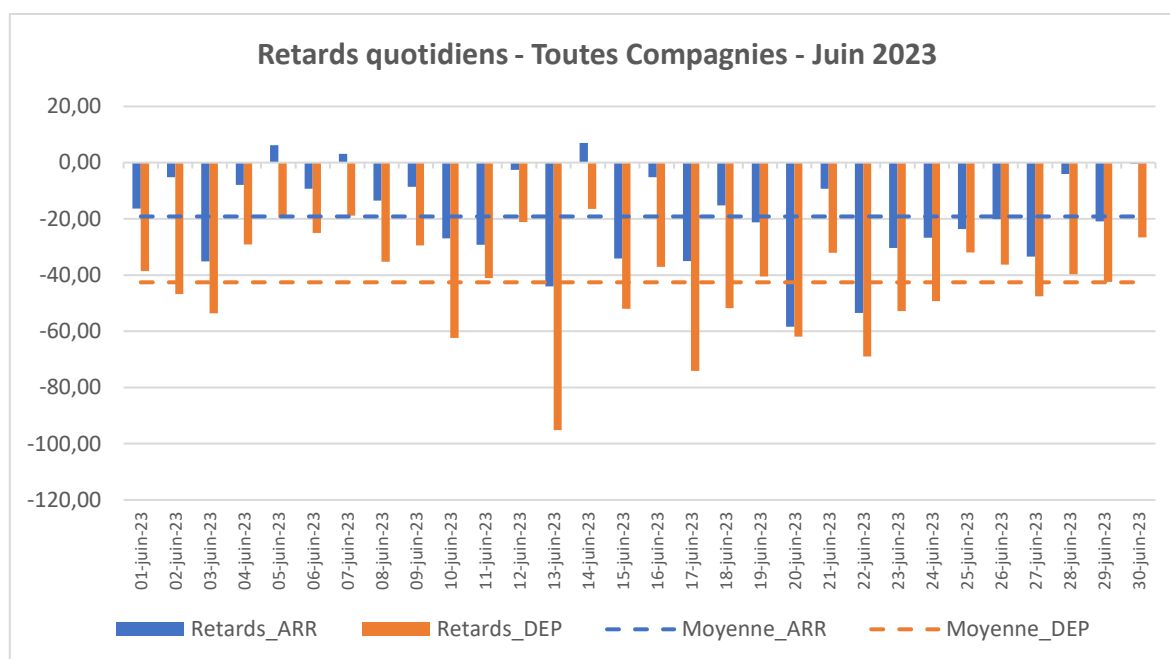
Une comparaison des créneaux horaires que l'ANACIM accorde aux exploitants (heures prévues) selon un planning calé sur l'activité de l'aéroport et les horaires réellement effectués par les compagnies (heures réalisées) a été faite.

Tableau 7 : Moyenne mensuelle des retards

RETARD MOYEN MENSUEL				
	ARR en mn	DEP en mn	ARR en mn	DEP en mn
Avril	-10,09	-30,93	-00:10:06	-00:30:56
Mai	-17,30	-26,75	-00:17:18	-00:26:45
Juin	-19,15	-42,58	-00:19:09	-00:42:35
TRIMESTRE	-15,52	-33,42	00:15:31	00:33:25

Et illustrés dans les graphiques ci-dessous relatifs aux retards journaliers par mois.





Graphique 7 : Retards moyens par compagnie – Avril Mai Juin 2023

En moyenne au 1^{er} trimestre 2023, les retards enregistrés sur l'aéroport de DIASS sont de 15mn32s à l'arrivée et 33mn27s au départ.

NEOS SPA et AIR PEACE sont les exploitants qui accusent le plus de retard en moyenne à l'arrivée comme au départ avec respectivement 1h53mn et 2h38mn de retard pour le premier. Le second enregistre des retards de 1h35mn aussi bien à l'arrivée qu'au départ.

Vois à l'arrivée

Les exploitants Air BURKINA, TUI AIRLINES NEDERLAND, ETHIOPIAN AIRLINES, BINTER et IBERIA, arrivent en moyenne avec des minutes d'avance respectivement de 24 mn, 11 mn, 9 mn, 5 mn et 3 mn mais repartent avec des retards gérables de plus de 16mn en moyenne pour ETHIOPIAN, 14 mn pour BINTER et 7 mn pour IBERIA. Air BURKINA et TUI AIRLINES NEDERLANDS repartent quasiment à l'heure.

Les principaux retards à l'arrivée sont également effectués par TUI AIRLINES LTD (49mn), TUNIS AIR (44mn), EMIRATES (36mn), AIR CÔTE D'IVOIRE (35mn), MAURITANIA (30mn), TRANSAVIA (24mn), TURKISH AIRLINES (23mn) et AIR France (20mn).

Des retards gérables (n'affectant pas l'exploitation) à l'arrivée sont notés avec les compagnies telle que : GROUPE TRANSAIR SA (13mn), AIR SENEGAL SA (14mn), DELTA (14mn), TAP (6mn), SN BRUSSELS (3mn).

Vois au Départ

Des retards au-delà d'une heure sont enregistrés par TUI AIRWAYS LTD (1h17mn), TUNIS AIR (1h06mn), EMIRATES (1h04mn). Suivent les compagnies qui se distinguent avec des retards allant de 45mn à une heure en moyenne et qui sont les suivantes : TURKISH AIRLINES (55mn), TRANSAVIA (56mn), SMARTWINGS (52mn), MAURITANIA (50mn) et AIR ALGERIE (46mn).

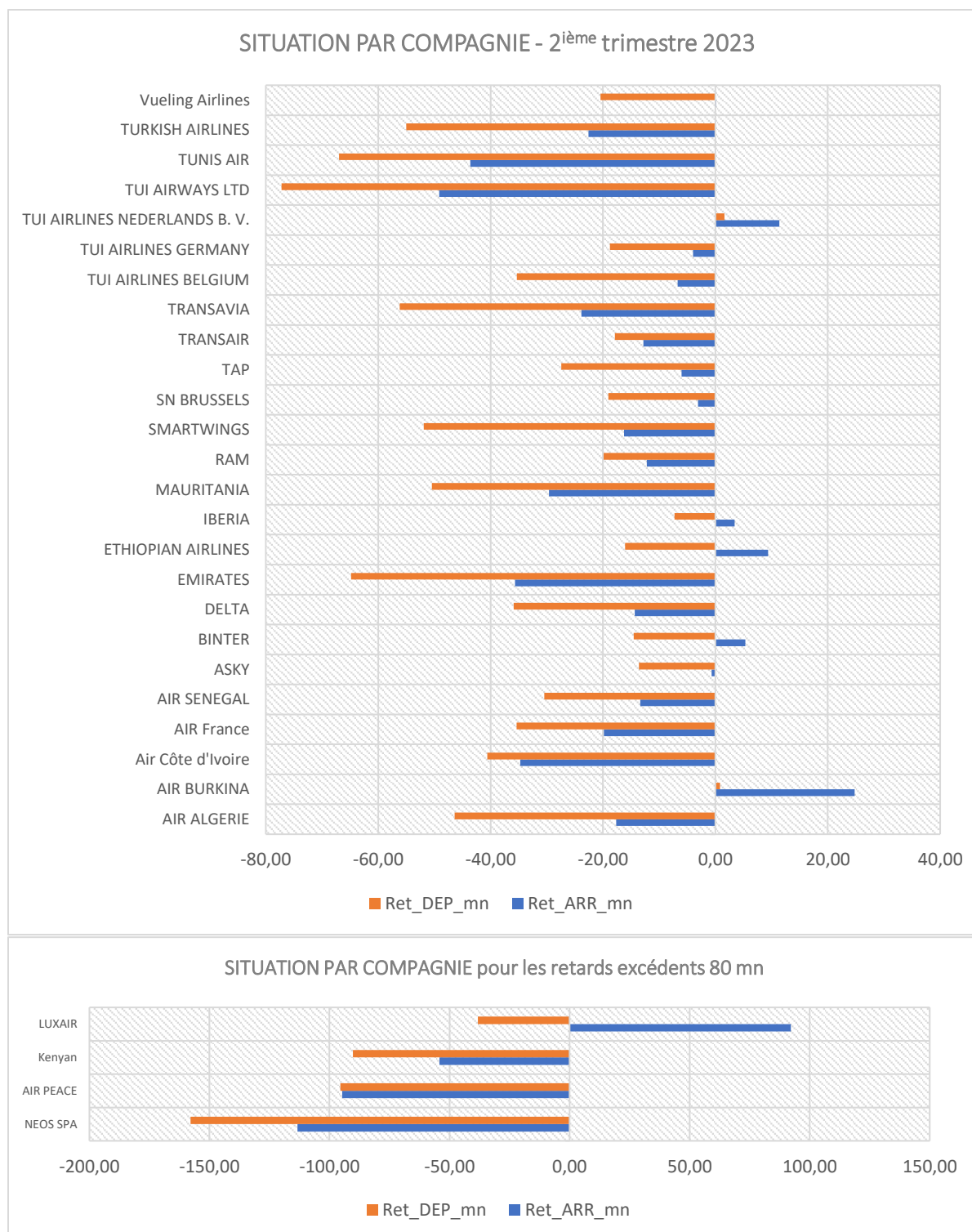
D'autres compagnies affichent des retards moins importants mais pouvant affecter la programmation des opérations de la plateforme. Il s'agit de : AIR CÔTE D'IVOIRE (41mn),

BULLETIN 1^{er} SEMESTRE DE TRAFIC AERIEN – ANNEE 2023

DELTA (36mn), AIR France (35mn), TUI AIRLINES BELGIUM (35mn), AIR SENEGAL SA (30mn), TAP (27mn), VUELING AIRLINES (20mn), RAM (20mn), SN BRUSSELS (19mn), GROUPE TRANSAIR SA (18mn).

Enfin l'on note des retards gérables avec ETHIOPIAN AIRLINES (16mn), BINTER (14mn), ASKY (14mn), IBERIA (7mn).

Les graphiques ci-dessous illustrent la situation des retards moyens au 2^{ième} trimestre 2023 par compagnie. (En Annexe se trouvent les situations mensuelles du trimestre).



BULLETIN 1^{er} SEMESTRE DE TRAFIC AERIEN – ANNEE 2023

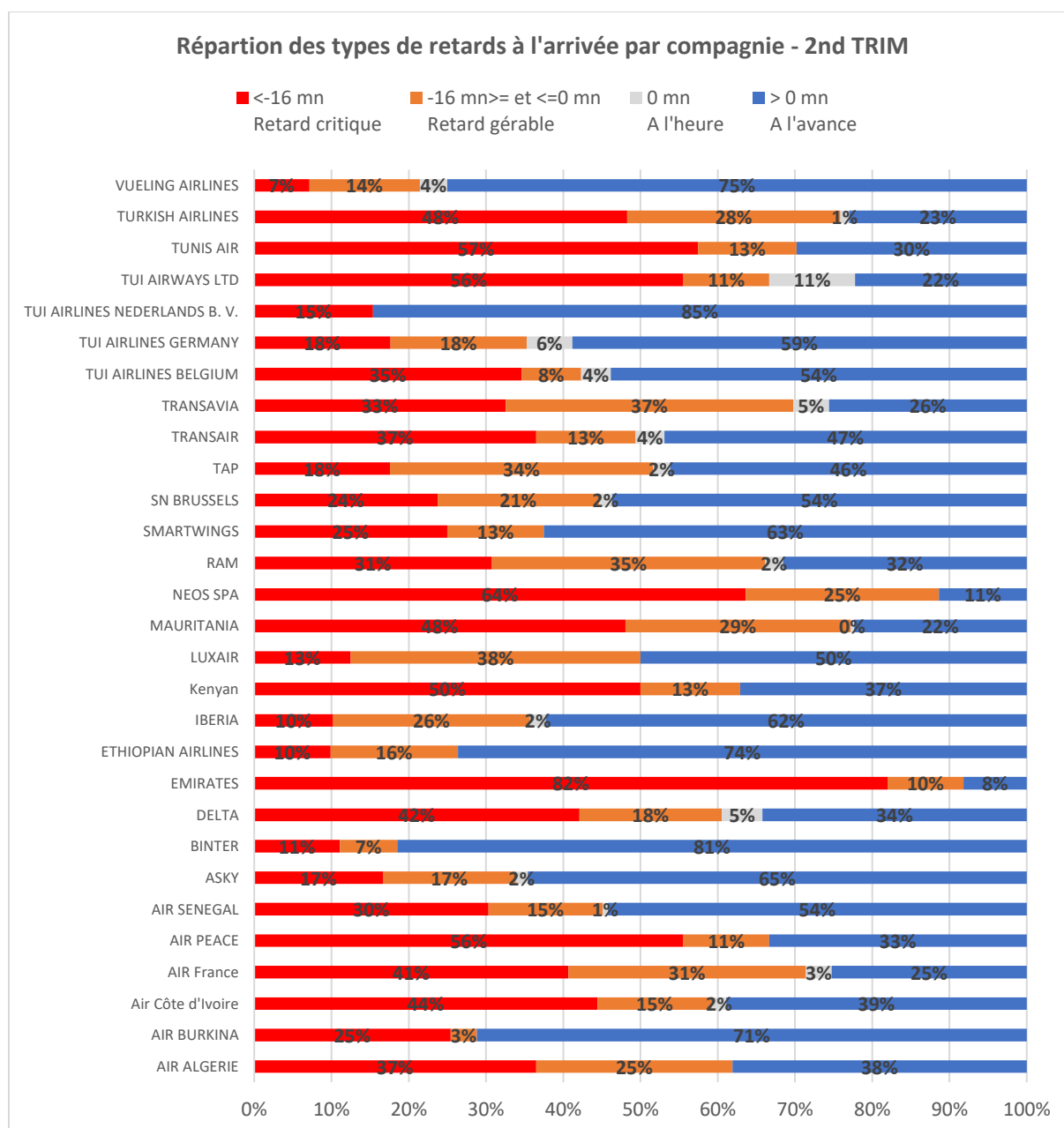
Le retard est considérable au-delà de 16 mn. Ainsi une typologie des retards en fonction du temps, au 2nd trimestre 2023, fait ressortir la situation suivante :

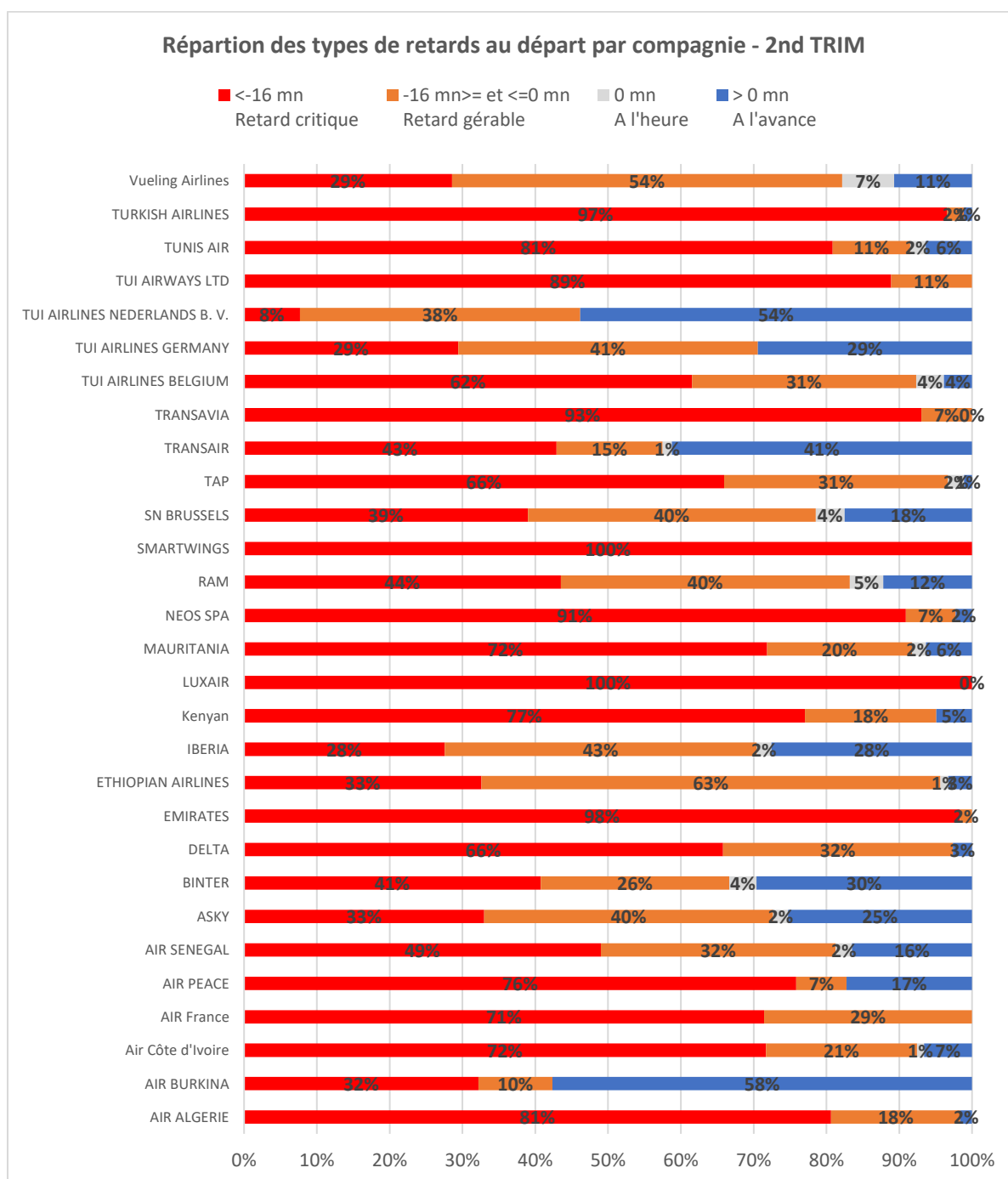
Tableau 8 : Moyenne mensuelle des retards

	Temps_Retard	ARRIVEES	Taux %	DEPARTS	Taux %
Critique	>-16mn	962	33%	1605	55%
Gérable	-16mn>=R<0 mn	560	19%	824	28%
A l'heure	R=0 mn	43	1%	54	2%
A l'avance	R>0 Mn	1361	47%	459	16%
		2926		2942	

Plus de la moitié (55%) des départs accusent un retard critique (au-delà de 16 mn de retard) tandis que le tiers des arrivées enregistrent des retards de plus de 16 mn.

Une situation par compagnie est illustrée dans les graphiques ci-après.





IV CONCLUSION

En glissement annuel, le trafic en croissance traduit une activité en expansion d'une année à l'autre. L'évolution mensuelle est, cependant, caractérisée par des tendances cycliques influencées par des périodes de pics du trafic et des périodes moins significatives.

Le troisième trimestre 2023 devrait correspondre à un moment où le trafic devrait croître par rapport au second trimestre 2023 avec les voyages liés aux vacances d'été. Et au regard de la tendance observée depuis la crise sanitaire avec la reconstitution du trafic, on devrait assister à une croissance du trafic au neuf premiers 2023 comparés à la même période de 2022.

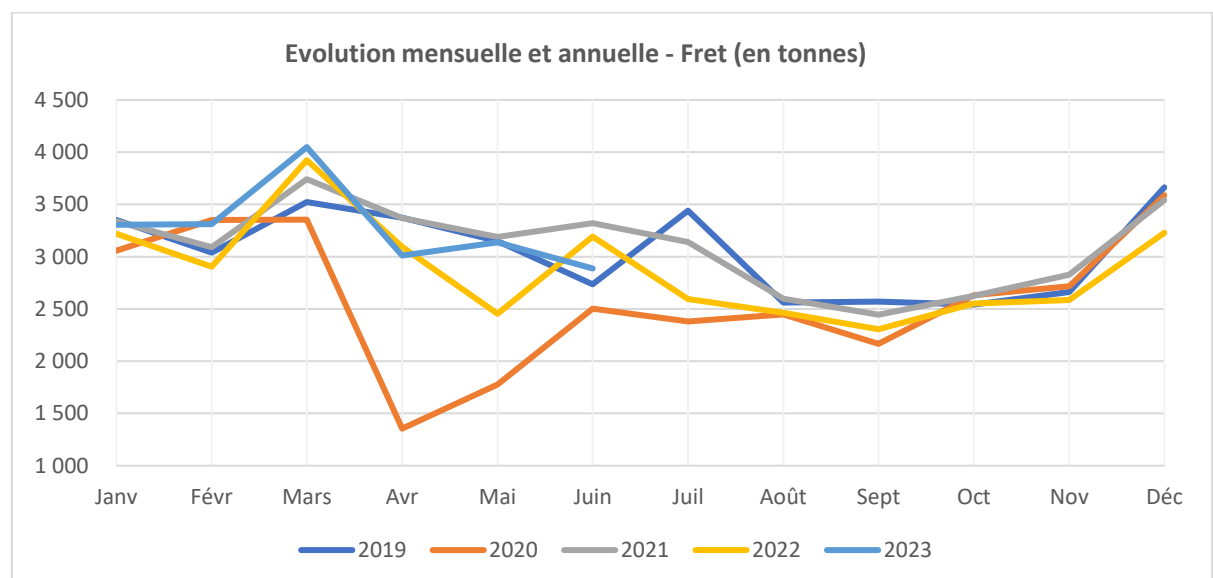
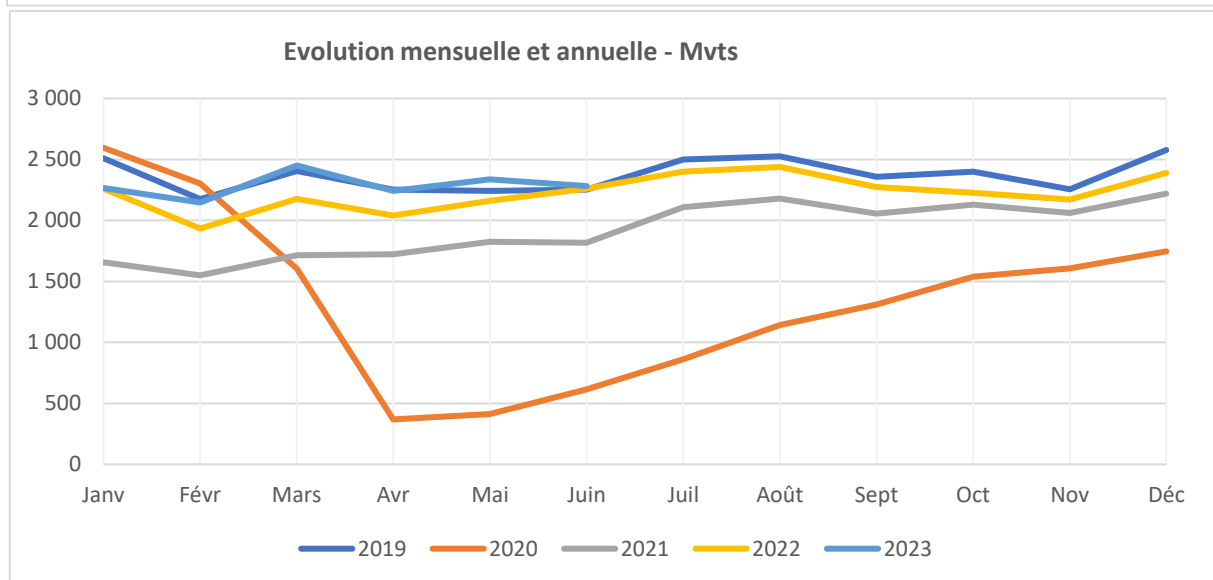
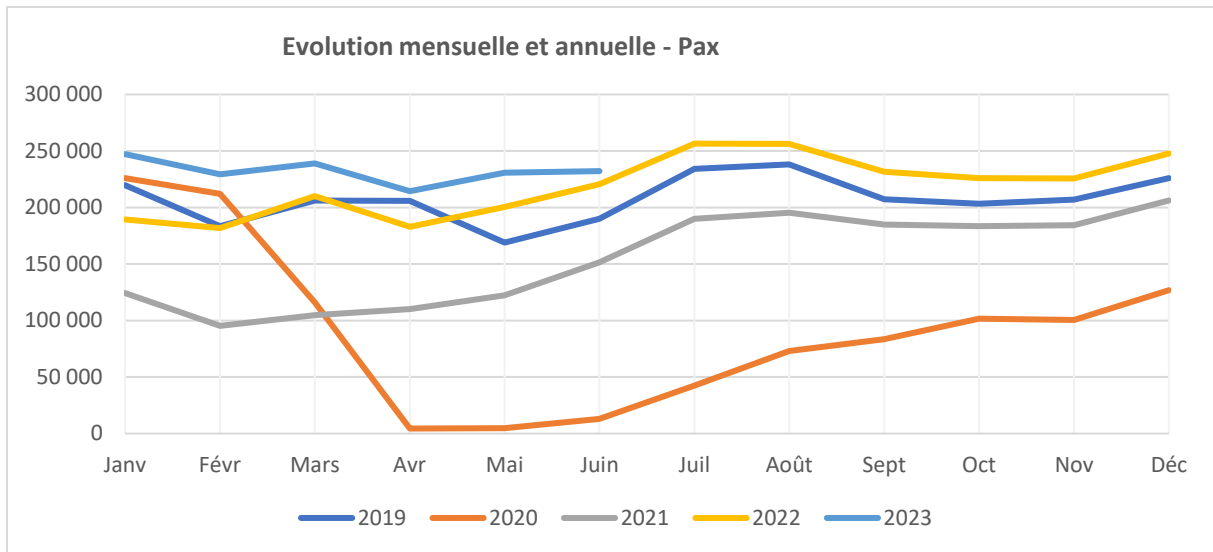
A N N E X E

ANNEXE 1 : Evolutions mensuelles et annuelles des indicateurs du trafic aérien

ANNEXE 2 : Trafic 2023 -1^{er} semestre : Part de marché par compagnie commercial

ANNEXE 3 : Retards moyens par compagnies des mois d'avril, mai et juin 2023

ANNEXE 1 : Evolutions mensuelles et annuelles des indicateurs du trafic aérien



BULLETIN 1^{er} SEMESTRE DE TRAFIC AERIEN – ANNEE 2023

ANNEXE 2 : Trafic 2023 -1^{er} trimestre : Répartition du trafic par compagnie commercial

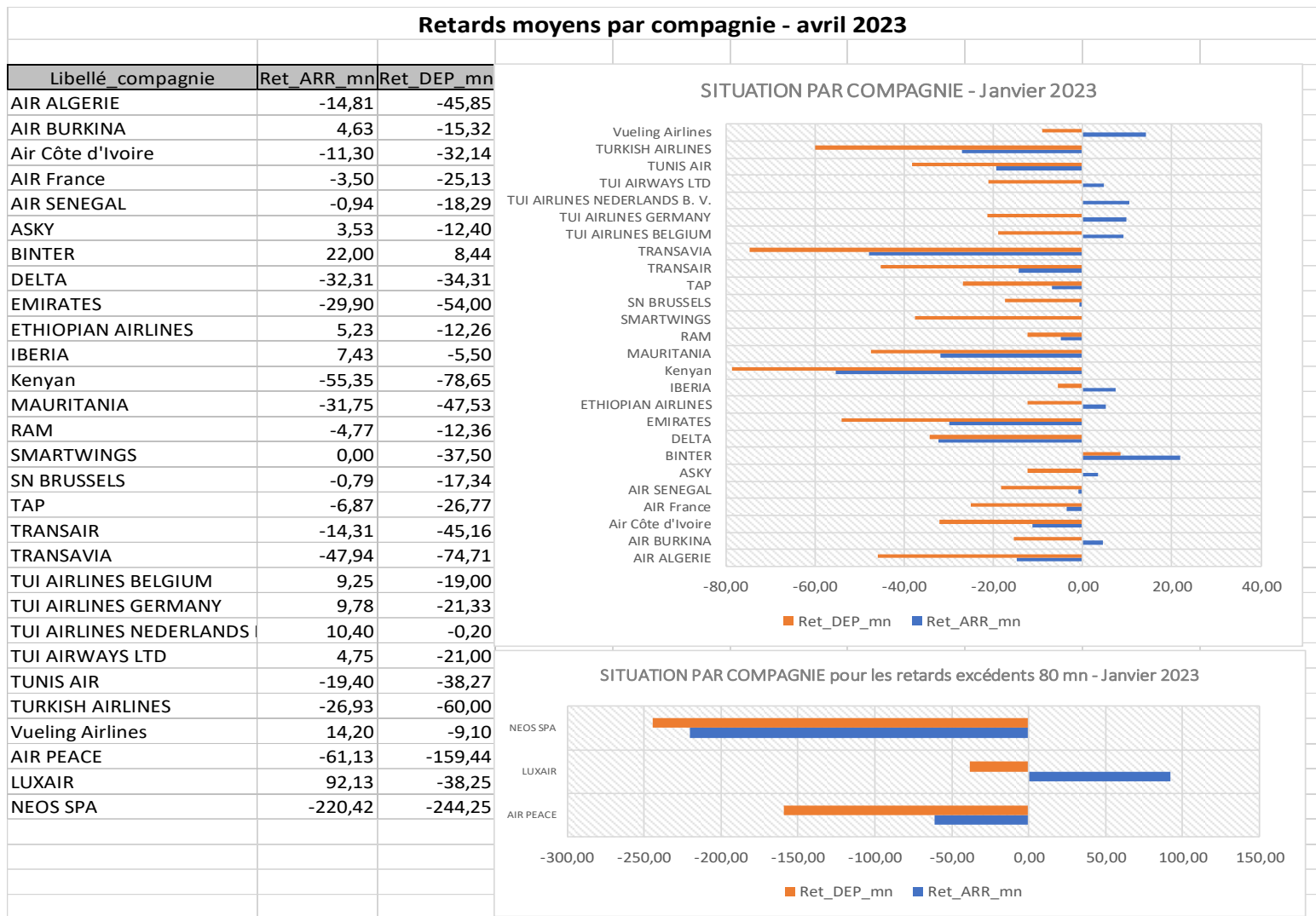
1 . Compagnies Africaines									
Compagnies	Mouvements	Passagers	Fret(en Kilo)	% Mvts / cies africaines	% Pax / cies africaines	% Fret / cies africaines	% Mvts / trafic tot.	% Pax / trafic tot.	% Fret / trafic tot.
AIR SENEGAL	3 657	320 599	2 939 325	41,81%	42,76%	60,98%	26,64%	23,01%	14,92%
ROYAL AIR MAROC	518	112 958	666 502	5,92%	15,07%	13,83%	3,77%	8,11%	3,38%
ASKY AIRLINES	745	59 667	54 186	8,52%	7,96%	1,12%	5,43%	4,28%	0,28%
ETHIOPIAN AIRLINE	398	58 752	1 067 487	4,55%	7,84%	22,14%	2,90%	4,22%	5,42%
AIR COTE D IVOIRE	448	47 664	30 582	5,12%	6,36%	0,63%	3,26%	3,42%	0,16%
MAURITANIA AIRLINE	814	41 256	5 483	9,31%	5,50%	0,11%	5,93%	2,96%	0,03%
TRANSAIR	1 011	30 490	0	11,56%	4,07%	0,00%	7,37%	2,19%	0,00%
AIR ALGERIE	236	27 770	33 409	2,70%	3,70%	0,69%	1,72%	1,99%	0,17%
KENYA AIRWAYS	250	21 822	10 571	2,86%	2,91%	0,22%	1,82%	1,57%	0,05%
TUNIS AIR	194	17 306	4 035	2,22%	2,31%	0,08%	1,41%	1,24%	0,02%
AIR BURKINA	240	10 385	8 915	2,74%	1,39%	0,18%	1,75%	0,75%	0,05%
ARC EN CIEL	236	1 090	0	2,70%	0,15%	0,00%	1,72%	0,08%	0,00%
Total_ trafic Cies africaines	8 747	749 759	4 820 495				63,73%	53,82%	24,47%
Total_ensemble des compagnies	13 725	1 393 058	19 695 774						

BULLETIN 1^{er} SEMESTRE DE TRAFIC AERIEN – ANNEE 2023

2 . Compagnies Etrangères									
Compagnies	Mouvements	Passagers	Fret(en Kilo)	% Mvts / cies non afri.	% Pax / cies non afri.	% Fret / cies non afri.	% Mvts / trafic tot.	% Pax / trafic tot.	% Fret / trafic tot.
AIR France	366	125 680	4 382 101	7,35%	19,54%	29,46%	2,67%	9,02%	22,25%
BRUSSELS AIRLINE	648	94 190	1 871 561	13,02%	14,64%	12,58%	4,72%	6,76%	9,50%
TURKISH AIRLINE	352	69 179	1 268 806	7,07%	10,75%	8,53%	2,56%	4,97%	6,44%
IBERIA	376	66 437	298 559	7,55%	10,33%	2,01%	2,74%	4,77%	1,52%
EMIRATES AIRLINE	245	53 595	1 553 620	4,92%	8,33%	10,44%	1,79%	3,85%	7,89%
TAP	367	52 860	5 706	7,37%	8,22%	0,04%	2,67%	3,79%	0,03%
TUI AIRLINES	286	35 727	73	5,75%	5,55%	0,00%	2,08%	2,56%	0,00%
NEOS SPA	206	31 194	5 229	4,14%	4,85%	0,04%	1,50%	2,24%	0,03%
DELTA AIRLINES	157	31 129	32 253	3,15%	4,84%	0,22%	1,14%	2,23%	0,16%
TRANSAVIA	178	23 554	0	3,58%	3,66%	0,00%	1,30%	1,69%	0,00%
VUELING AIRLINES	130	16 964	336	2,61%	2,64%	0,00%	0,95%	1,22%	0,00%
TRAVEL SERVICE (SMA)	82	9 720	0	1,65%	1,51%	0,00%	0,60%	0,70%	0,00%
BINTER CANARIAS	128	9 653	6 248	2,57%	1,50%	0,04%	0,93%	0,69%	0,03%
FLY NAS	42	8 687	0	0,84%	1,35%	0,00%	0,31%	0,62%	0,00%
LUXAIR	52	7 088	0	1,04%	1,10%	0,00%	0,38%	0,51%	0,00%
AIR PEACE	102	5 268	49 433	2,05%	0,82%	0,33%	0,74%	0,38%	0,25%
PRIVE	686	2 092	107 761	13,78%	0,33%	0,72%	5,00%	0,15%	0,55%
IBEROJET	4	282	0	0,08%	0,04%	0,00%	0,03%	0,02%	0,00%
EMIRATES SKY CARGO	10	0	211 532	0,20%	0,00%	1,42%	0,07%	0,00%	1,07%
LUFTHANSA CARGO	2	0	0	0,04%	0,00%	0,00%	0,01%	0,00%	0,00%
SOLENTA AVIATION	337	0	1 070 305	6,77%	0,00%	7,20%	2,46%	0,00%	5,43%
SWIFT AIR	48	0	228 612	0,96%	0,00%	1,54%	0,35%	0,00%	1,16%
TURKISH AIRLINE CARGO	174	0	3 783 144	3,50%	0,00%	25,43%	1,27%	0,00%	19,21%
Total_ trafic Cies étrangères	4 978	643 299	14 875 279				36,27%	46,18%	75,53%
Total_ensemble des compagnies	13 725	1 393 058	19 695 774						

BULLETIN 1^{er} SEMESTRE DE TRAFIC AERIEN – ANNEE 2023

ANNEXE 3 : Retards moyens par compagnies des mois d'avril, mai et juin 2023

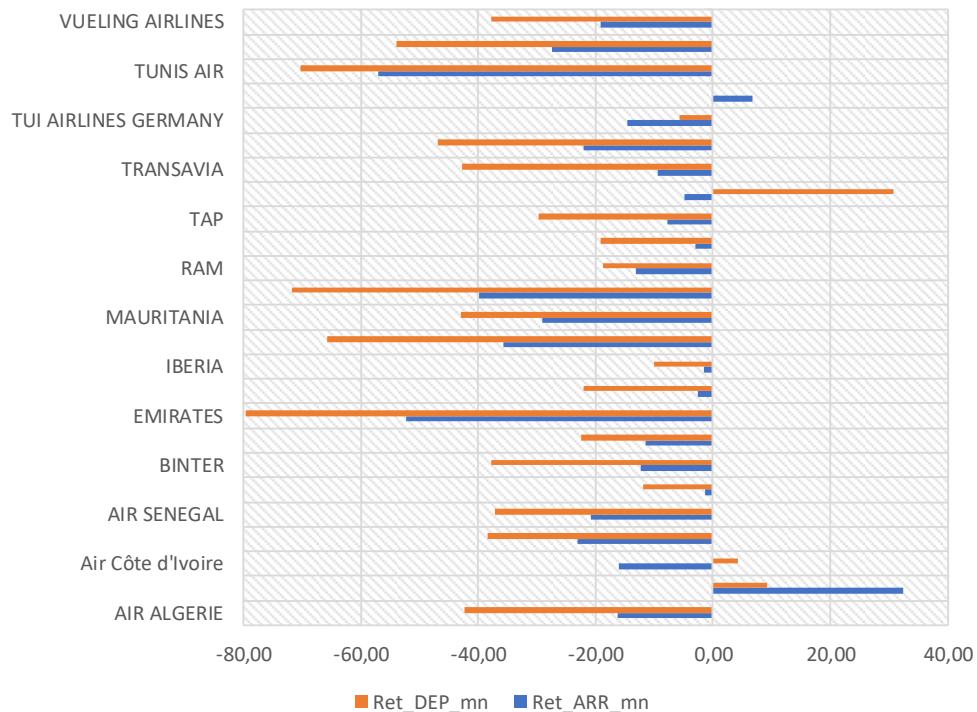


BULLETIN 1^{er} SEMESTRE DE TRAFIC AERIEN – ANNEE 2023

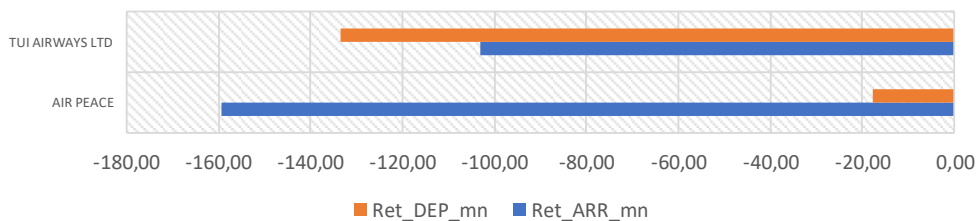
Retards moyens par compagnie - mai 2023

Libellé_compagnie	Ret_ARR_mn	Ret_DEP_mn
AIR ALGERIE	-16,23	-42,41
AIR BURKINA	32,48	9,24
Air Côte d'Ivoire	-16,09	4,20
AIR France	-23,00	-38,35
AIR SENEGAL	-20,81	-37,09
ASKY	-1,37	-11,91
BINTER	-12,40	-37,90
DELTA	-11,46	-22,46
EMIRATES	-52,24	-79,71
ETHIOPIAN AIRLINES	-2,58	-22,13
IBERIA	-1,56	-10,09
Kenyan	-35,64	-65,68
MAURITANIA	-29,01	-43,07
NEOS SPA	-39,92	-71,69
RAM	-13,09	-18,84
SN BRUSSELS	-3,03	-19,08
TAP	-7,68	-29,71
TRANSAIR	-4,85	30,76
TRANSAVIA	-9,36	-42,79
TUI AIRLINES BELGIUM	-22,00	-46,89
TUI AIRLINES GERMANY	-14,50	-5,75
TUI AIRLINES NEDERLANDS	6,75	0,00
TUNIS AIR	-57,13	-70,25
TURKISH AIRLINES	-27,50	-53,97
VUELING AIRLINES	-19,22	-37,89
AIR PEACE	-159,40	-17,60
TUI AIRWAYS LTD	-103,00	-133,40
Moyenne	-24,59	-33,87
Retards de (en heure)	00:24:35	00:33:52

SITUATION PAR COMPAGNIE - février 2023



SITUATION PAR COMPAGNIE pour les retards excédents 80 mn - février 2023

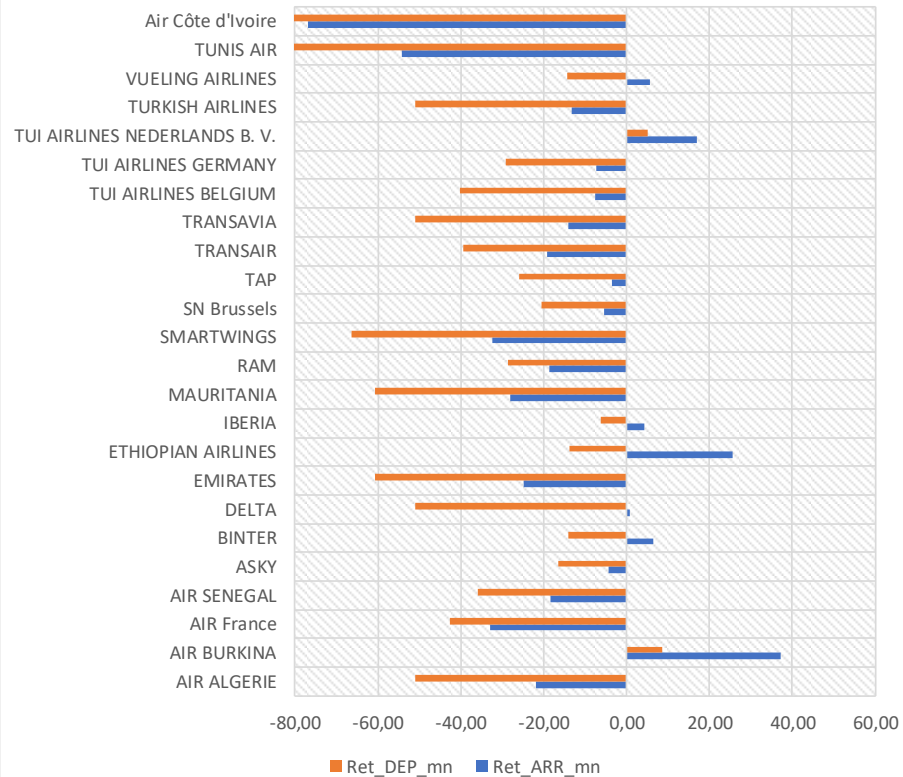


BULLETIN 1^{er} SEMESTRE DE TRAFIC AERIEN – ANNEE 2023

Retards moyens par compagnie - juin 2023

Libellé compagnie	Ret_ARR_mn	Ret_DEP_mn
AIR ALGERIE	-21,90	-50,90
AIR BURKINA	37,26	8,58
AIR France	-33,00	-42,70
AIR SENEGAL	-18,40	-35,95
ASKY	-4,21	-16,55
BINTER	6,38	-14,13
DELTA	0,75	-50,92
EMIRATES	-24,78	-60,74
ETHIOPIAN AIRLINES	25,50	-13,87
IBERIA	4,38	-6,26
MAURITANIA	-28,06	-60,71
RAM	-18,74	-28,49
SMARTWINGS	-32,50	-66,25
SN Brussels	-5,47	-20,64
TAP	-3,47	-25,83
TRANSAIR	-19,26	-39,30
TRANSAVIA	-14,17	-51,00
TUI AIRLINES BELGIUM	-7,44	-40,11
TUI AIRLINES GERMANY	-7,25	-29,25
TUI AIRLINES NEDERLANDS	17,00	5,00
TURKISH AIRLINES	-13,27	-51,07
VUELING AIRLINES	5,56	-14,33
TUNIS AIR	-54,31	-92,31
Air Côte d'Ivoire	-76,81	-93,82
AIR PEACE	-63,78	-109,40
Kenyan	-71,52	-126,36
NEOS SPA	-79,63	-157,68
Moyenne	-18,56	-47,59
Retards de (en heure)	00:18:34	00:47:36

SITUATION PAR COMPAGNIE - mars 2023



SITUATION PAR COMPAGNIE pour les retards excédents 80 mn - mars 2023

